

کارفرما: تعاونی مسکن شمیران

شماره گزارش : 22



مدیر طرح: مهندسین مشاور منشور اقلیم سازه

تاریخ تنظیم : 1401/05/31

منشور اقلیم سازه
(سهامی خاص)

گزارش عملکرد دوره ای

انجام خدمات مدیریت طرح پروژه مشارکت در ساخت تعاونی مسکن شمیران

مرداد ماه

سال 1401



• ساختمان های مسکونی

• ساختمان تجاری

• ساختمان های اداری

• ساختمان های صنعتی

• محیط زیست

• فضای سبز

• سازه





منشور اقلیم سازه
(سهامی خاص)

پروژه احداث مجتمع تجاری و مسکونی دینز

عنوان : گزارش ماهیانه مرداد - 1401



قرارداد خدمات مدیریت طرح پروژه مشارکت در ساخت تعاونی مسکن شمیران

بخش اول: گزارش عملکرد شریک

گزارش ماهیانه شماره 22- مرداد ماه سال 1401

کارفرما : تعاونی مسکن شهرداری منطقه یک تهران (شمیران)

مدیر طرح : شرکت مهندسی مشاور منشور اقلیم سازه

شریک: گروه مهندسی پژمان جوزی و همکاران



فهرست مطالب

3.....	مشخصات قرارداد
5.....	فعالیت‌های انجام شده
13.....	عملیات ساخت
33.....	گزارش پیشرفت فیزیکی
34.....	منابع پروژه
38.....	فهرست کارهای پیش بینی شده لازم الاجرا
39.....	گزارش تصویری



1- خلاصه قرارداد مشارکت:

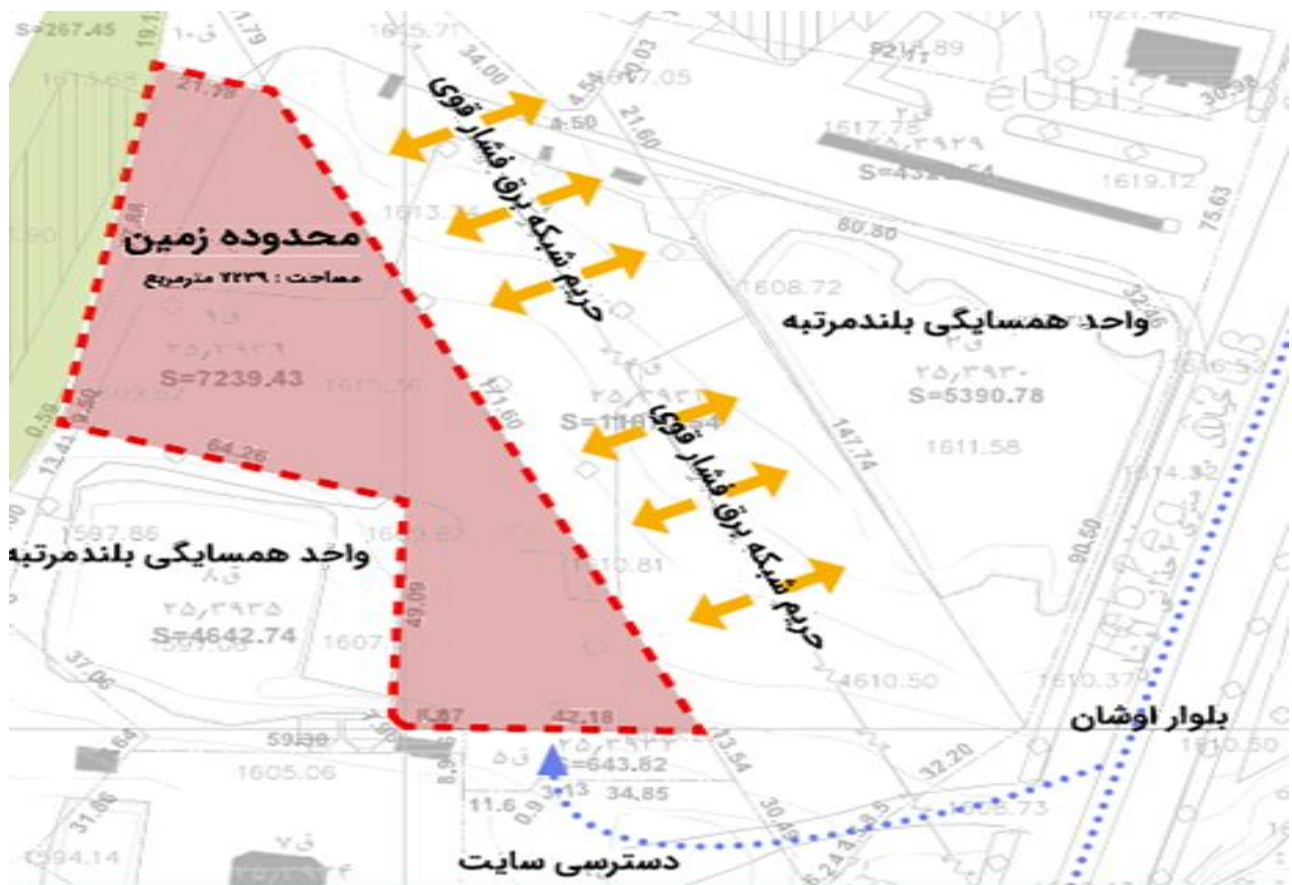
قرارداد شماره 9/ت/م/140 مورخ 1399/03/19 با موضوع زیر فی مابین شرکت تعاونی مسکن شمیران کارمندان شهرداری منطقه 1 و گروه مهندسی پژمان جوزی و شرکاء با مشخصات ذیل منعقد گردیده است:
جدول شماره 1 - مشخصات موضوع قرارداد بر اساس پروانه ساختمانی اخذشده توسط تعاونی

ردیف	شرح	توضیحات
1	موضوع و تعهدات کلی قرارداد:	مشارکت در ساخت شش دانگ پلاک ثبتی 25 اصلی از 3936 فرعی، قطعه نهم ملکی شرکت تعاونی مسکن شمیران کارمندان شهرداری منطقه 1 (که شریک متعهد میگردد مطابق پروانه ساختمانی صادره به شماره 10020238 مورخ 12 / 9 / 1391 در پرونده شهرداری 10062903 ضمن پرداخت تمامی هزینه های ساخت نسبت به مدیریت، سرمایه گذاری، طراحی، ساخت کل مجتمع و همچنین تعمیر و نگهداری یکساله تأسیسات و تجهیزات مجتمع، در قطعه زمین متعلق به تعاونی واقع در تهران، بزرگراه ارتش، بلوار اوشان، بلوار 35 متری، جنب پروژه مخابرات به شرح ذیل و انجام محوطه سازی و دیوارکشی کل پروژه و سایر موارد طبق ضوابط شهرسازی و مقررات ملی زمین و مسکن و سایر ضوابط به همراه تجهیز و برچیدن کارگاه با کلیه کارهای مربوطه طبق نقشه های اجرایی و مشخصات فنی که در ادامه اجرای این قرارداد توسط شریک تهیه و به تأیید تعاونی میرسد.
2	طرف اول (تعاونی):	تعاونی مسکن شمیران (کارمندان شهرداری منطقه 1)
3	طرف دوم (شریک):	گروه مهندسی پژمان جوزی و همکاران
4	شماره و تاریخ قرارداد:	قرارداد شماره 9/ت/م/140 مورخ 1399/03/19
5	میزان سهم مشارکت	سهم تعاونی: 52 درصد
		سهم شریک: 48 درصد
6	زمانبندی کلی پروژه	مدت قرارداد: 48 ماه
		تاریخ شروع: 1399/03/19
		مدت تجهیز کارگاه: 2 ماه
		مدت طراحی و اجرا: 46 ماه
		دوره نگهداری: 12 ماه پس از تحویل موقت
		تاریخ تحویل موقت: 1403/03/18
		تاریخ تحویل قطعی: 1404/03/18



جدول شماره 2 - مشخصات زمین قرارداد بر اساس پروانه ساختمانی اخذ شده توسط تعاونی

ردیف	شماره پلاک	مساحت عرصه (مترمربع)	کاربری	مساحت زیربنای مجاز طبق پروانه ساختمانی شماره 10020238 مورخ 1391/09/12 (مترمربع)
1	25 اصلی از فرعی 3936 قطعه 9	7225 /72 متر مربع با توجه به توضیحات تبصره 1 بند 1-3 ماده 3 قرارداد و زمین تحویل شده معادل 6873.6 متر مربع بر اساس پلان نقشه برداری شده	مسکونی	67705
			تجاری	3000
			پارکینگ مسکونی	23872
			پارکینگ تجاری	2260
			پله و آسانسور	15013
			محوطه سازی	سطح موجود





2- فعالیت های انجام شده تا کنون:

2-1- موارد حقوقی و قراردادی:

2-1-1- رفع معارض :

- اصلاح ابعاد زمین در جهت رفع هر گونه معارض
- رفع توقیف سند زمین (توضیح اینکه بدلیل عدم پرداخت عوارض مربوط به سازمان تامین اجتماعی سند زمین توقیف بوده است)
- اخذ نامه از شهرداری بابت لزوم خاکبرداری محدوده بین خط گود و زمین ملک مجاور(برج ستاره) و ابلاغ به مالکین مربوطه (تعاونی مسکن مخابرات).
- تمدید جواز ساختمان تا پایان سال 1400

2-2- تامین زیر ساخت ها :

2-2-1- سیستم های ارتباطی:

- اخذ انشعاب تلفن 10 خط
- سیستم سانترال برای خط داخلی تلفن و برقراری شبکه داخلی (Intera Net)
- برقراری اینترنت کابلی و وای فای

2-2-2- برق رسانی:

- تامین برق توسط سه دستگاه ژنراتور 100 کاوا (KVA) و یک دستگاه ژنراتور جدید 550 (KVA)
- اخذ انشعاب برق کارگاهی 250 آمپر

2-2-3- انشعاب گاز کارگاهی:

- اخذ انشعاب گاز کارگاهی با ظرفیت جی 25
- لوله کشی گاز داخل کارگاه جهت موتور خانه

2-2-4- انشعاب آب :

- نصب دو منبع آب (به ظرفیت کل 15000 لیتر) و نصب تصفیه خانه برای مصارف بهداشتی
- تامین آب آشامیدنی توسط تانکر
- خرید انشعاب آب اصلی پروژه

2-3- تجهیز کارگاه :

2-3-1- آماده سازی زمین:

- پیاده سازی نقاط نقشه برداری روی زمین
- تسطیح و حصارکشی دور زمین
- نصب درب ورودی کارگاه
- اجرای فضای سبز ورودی کارگاه
- شن ریزی مستمر جهت جلوگیری از گل و لای شدن مسیر های تردد
- اجرای آسفالت سرد محوطه و بتن ریزی در برخی قسمتهای دارای تردد بالا



2-3-2- تامین فضای استقرار نفرات:

- زیر سازی و اجرای شاسی فلزی جهت نصب کانکس ها
- تهیه و نصب و میلان 25 دستگاه کانکس دفتری (دو دستگاه در اختیار نمایندگان تعاونی)
- تهیه و نصب 35 دستگاه کانکس جهت پیمانکاران جزء و اسکان نیروهای کارگری
- تامین 7 دستگاه کانکس جهت آبدارخانه و سرویس بهداشتی برای مجموعه های دفتری و کارگری
- تامین سرمایه کلیه کانکس ها از طریق کولر آبی و اسپلت
- تامین گرمایش کلیه کانکس ها از طریق سیستم موتورخانه مرکزی و شوفاژ
- احداث اسکلت فلزی و نصب کانکس در مجاور کانکس های دفتری موجود در حاشیه پیاده رو خیابان دریا
- آماده سازی و تجهیز خوابگاه کارگری استیجاری به ظرفیت حدود 80 نفر جهت اسکان نیروهای ساخت اسکلت بتنی

2-3-3- کنترل تردد و حفاظت فیزیکی پروژه:

- عقد قرارداد حفاظت فیزیکی با گروه حراست مورد تایید نیروی انتظامی و نگهبانی 24 ساعته کارگاه
- نصب و راه اندازی سیستم دوربین مدار بسته شامل 40 دستگاه دوربین در سطح پروژه و مانیتورینگ در کانکس مربوطه
- نصب سیستم کنترل حضور و غیاب
- احداث اتاق نگهبانی 24 ساعته در سه ورودی کارگاه

2-3-4- تامین زمین جهت تجهیز کارگاه:

- اجاره زمین مجاور شرقی به مساحت حدود 11000 متر مربع
- تسطیح زمین و تخلیه نخاله ها و وسایل اضافه از آن
- حصارکشی دور زمین مربوطه
- نصب درب کارگاهی جهت تردد ماشین آلات سنگین
- احداث اتاق نگهبانی 24 ساعته در ورودی زمین
- احداث پارکینگ مسقف جهت خودروهای مدیران

2-3-5- ساختمان های پشتیبانی:

- تامین دو دستگاه کانتینر به عنوان انبار
- احداث فضای انبار روباز بین دو کانتینر
- تامین فضای سایت آرماتور.
- احداث موتورخانه شوفاژ
- برچیدن سقف تعمیرگاه بنا به هشدار ایمنی اداره برق
- ایمن سازی ساختمان تعمیرگاه در مقابل برق فشار قوی و شروع به اجرای سقف غیرفلزی برای آن
- احداث اتاق آزمایشگاه
- نصب تجهیزات آزمایشگاه که به دلیل عدم معرفی آزمایشگاه به مدیریت طرح، امکان کنترل عملکرد آن فقط از طریق بررسی گزارشات آزمایشگاهی امکان پذیر است.

2-3-6- تاسیسات و تجهیزات کارگاهی:

- تامین و نصب کامل یک دستگاه باسکول 60 تن
- تامین و نصب دو دستگاه سیلوی سیمان 100 تنی
- خرید و نصب یکدستگاه بچینگ 0.5 متر مکعبی
- نصب ستون های فلزی، نصب پانل های پیش ساخته و تکمیل دیواره های جداکننده مصالح بچینگ



- تکمیل محل بارگیری تراک ها در بچینگ
- برق رسانی و آبرسانی به بچینگ
- تامین مصالح شن و ماسه و سیمان
- احداث حوضچه پساب دوم بچینگ
- احداث حوضچه پساب سوم
- نصب مخزن ذخیره پساب و خط پمپاژ

7-3-2- تامین ماشین آلات سنگین:

- تامین و نصب مخزن گازوئیل برای سوخت ماشین آلات
- تامین یک دستگاه لودر
- تامین یک دستگاه پمپ بتن زمینی و ملحقات مربوطه
- تامین و اورهال و نصب یک دستگاه تاور کرین 12 تن پتن در ضلع شمالی
- تامین و اورهال و نصب یک دستگاه تاور کرین 8 تن پتن در ضلع غربی
- تامین و اورهال و نصب یک دستگاه تاور کرین 8 تن زوم لاین در ضلع جنوبی
- تامین و نصب دو دستگاه بالابر کارگاهی (آلیماک)
- تامین یک دستگاه میکسر بتن، یک دستگاه باب کت و یک دستگاه بنز خاور و نصب جرثقیل 3 تن بر روی آن
- تامین سه دستگاه تراک میکسر و یک دستگاه پمپ زمینی
- تامین یک دستگاه جرثقیل سه تن
- تامین یک دستگاه جرثقیل 13 تن
- ساخت اتاق سایلنت جهت ژنراتور 500 کا و آ (در دست اقدام)
- تامین تانکر آب جهت تولید بتن و کیورینگ
- تامین یک دستگاه پلیسینگ بوم و انتقال به محل گود جهت تسریع در اجرای عملیات بتن ریزی

جدول شماره 3 - گزارش وضعیت پیشرفت وزنی عملیات تجهیز کارگاه (درصد وزنی در کل پروژه معادل 4 درصد)

الف) تجهیز اولیه (35 درصد)

W.B.S	شرح عملیات	واحد	مقدار کل	مقدار انجام شده	درصد انجام شده	درصد وزنی	درصد پیشرفت فیزیکی
3.1.1	تسطیح و محصور کردن زمین	کلی	1	1	100	3	3
3.1.2	تامین تانکر آب و ژنراتور	عدد	3+2	3+2	100	2	2
3.1.3	استقرار کانکسهای دفتری	عدد	25	25	100	45	45
3.1.4	استقرار کانکسهای کارگری	عدد	35	35	100	50	50



جدول شماره 3 - گزارش وضعیت پیشرفت وزنی عملیات تجهیز کارگاه (درصد وزنی در کل پروژه معادل 4 درصد)

(ب) احداث ابنیه و تاسیسات پشتیبانی (50 درصد)

W.B.S	شرح عملیات	واحد	مقدار کل	مقدار انجام شده	درصد انجام شده	درصد وزنی	درصد پیشرفت فیزیکی
3.2.1	تامین زمین	کلی	1	1	100	5	5
3.2.2	احداث موتور خانه	کلی	1	1	100	10	10
3.2.3	احداث انبار	کلی	1	1	100	5	5
3.2.4	احداث باسکول	کلی	1	1	100	15	15
3.2.5	احداث آزمایشگاه	کلی	1	1	100	10	10
3.2.6	احداث بچینگ	کلی	1	1	100	35	35
3.2.7	احداث تعمیرگاه	کلی	1	1	100	20	20

(پ) اخذ انشعابات تاسیساتی (15 درصد)

W.B.S	شرح عملیات	واحد	مقدار کل	مقدار انجام شده	درصد انجام شده	درصد وزنی	درصد پیشرفت فیزیکی
3.3.1	اخذ انشعاب تلفن و اینترنت	کلی	1	1	100	5	5
3.3.2	اخذ انشعاب گاز	کلی	1	1	100	15	15
3.3.3	اخذ انشعاب برق	کلی	1	1	100	30	30
3.3.4	اخذ انشعاب آب	کلی	1	1	100	50	50

35

جمع کل پیشرفت تجهیز اولیه

50

جمع کل پیشرفت احداث ابنیه و تاسیسات پشتیبانی

15

جمع کل پیشرفت اخذ انشعابات تاسیساتی

4 درصد

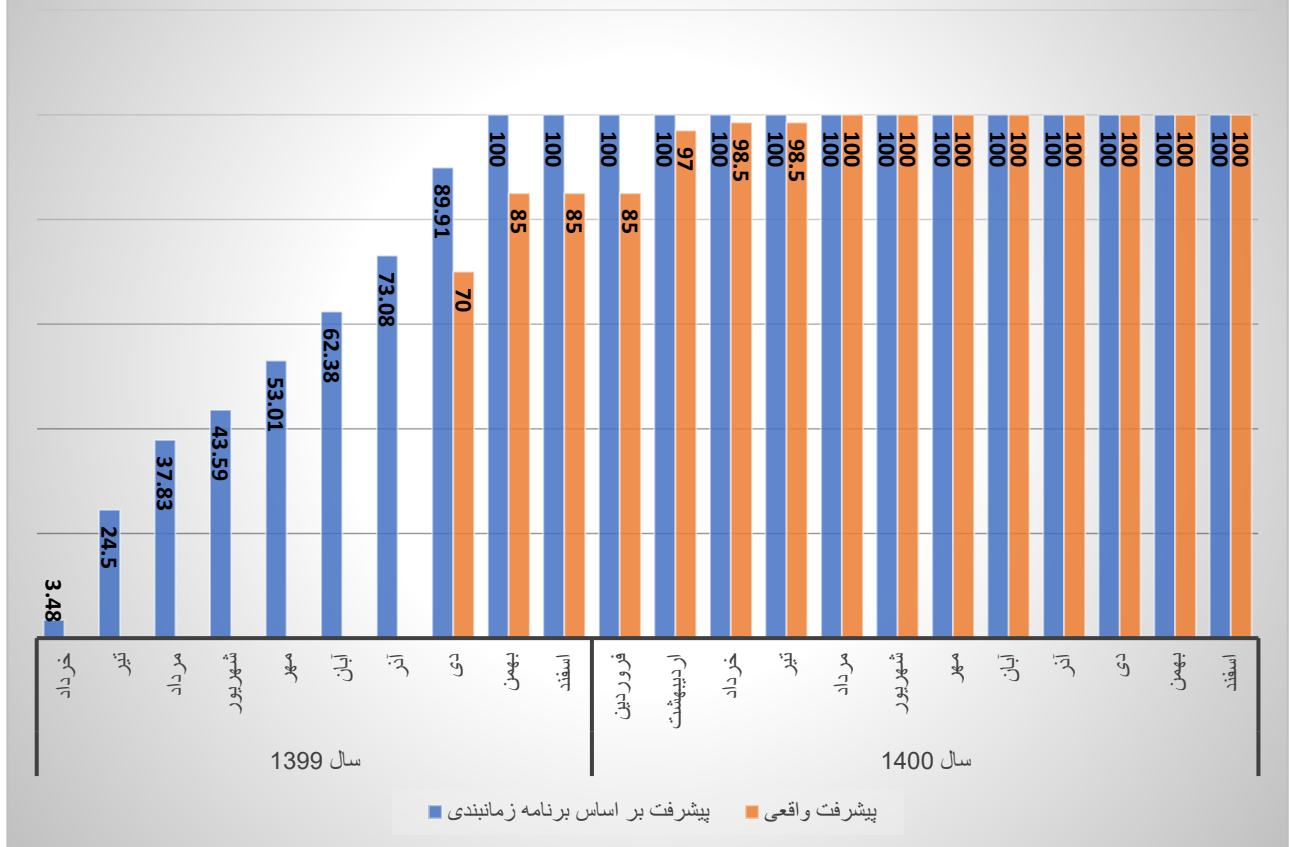
جمع کل پیشرفت فیزیکی عملیات تجهیز کارگاه



جدول شماره 3 - گزارش وضعیت پیشرفت وزنی عملیات تجهیز کارگاه (درصد وزنی در کل پروژه معادل 4 درصد)

4 درصد	پیشرفت فیزیکی مورد انتظار طبق برنامه زمانبندی تفصیلی در پایان مرداد ماه سال 1401
0	وضعیت تقدم (+) و یا تاخر (-) عملیات اجرایی نسبت به برنامه زمانبندی تفصیلی

نمودار ستونی پیشرفت تجهیز کارگاه





2-4- طراحی:

توضیح: (بنا بر اطلاعات اخذ شده از شریک محترم و جلسات برگزار شده) همزمان با عقد قرارداد ، تیم های طراحی پروژه انتخاب شده اند و تاکنون اقدامات زیر در فرایند طراحی انجام شده است.

1-2-4-2 پایدارسازی (اتمام عملیات)

- انتخاب و عقد قرارداد با پیمانکار (شرکت بسپار پی ایرانیان)
- بازدید میدانی و مطالعات زمین شناسی
- طراحی سیستم پایدارسازی گود
- طراحی سیستم پایدارسازی مجاور برج ستاره

2-2-4-2 طراحی اصلی ساختمان:

- عقد قرارداد با تیم های طراحی
- تهیه طرح اولیه معماری و ارائه به تعاونی
- تنظیم جدول تفکیک واحد ها بر اساس ایده نهایی و نقشه های فاز یک تهیه شده و تقسیم بندی واحد ها بین طرفین قرارداد (تعاونی و شریک)
- نهایی شدن هماهنگی بین تیم های طراحی
- آماده شدن نقشه های سازه ای فونداسیون و اسکلت سازه و سقف تا تراز صفر
- فاز دو طراحی در دیسپلین های معماری، سازه، برق و مکانیک (در دست اقدام میباشد)

3-2-4-2 طراحی سیستم زهکشی :

- انتخاب و عقد قرارداد با پیمانکار سیستم زهکشی
- نهایی شدن طراحی سیستم زهکشی
- اتمام عملیات زهکشی بخش شمالی و جنوبی

4-2-4-2 طراحی سیستم ارتینگ :

- انتخاب و عقد قرارداد با پیمانکار سیستم ارتینگ.
- تا کنون نقشه ها، مشخصات فنی و محاسبات لازم بطور کامل به مدیریت طرح ارسال نگردیده است.
- شروع عملیات اجرائی در بخشهای شمالی و جنوبی.

5-2-4-2 طراحی مرحله دوم و تفصیلی:

- تا کنون نقشه ها، مشخصات فنی و محاسبات لازم به مدیریت طرح ارسال نگردیده است.



جدول شماره 4 - گزارش پیشرفت وزنی عملیات طراحی و برنامه ریزی (درصد وزنی در کل پروژه معادل 3 درصد)

الف) طراحی مرحله اول (25 درصد)

W.B.S	شرح عملیات	واحد	مقدار کل	مقدار انجام شده	درصد انجام شده	درصد وزنی	درصد پیشرفت فیزیکی
2.1.1	نقشه برداری	کلی	1	1	100	5	5
2.2.2	مطالعات زمین شناسی	کلی	1	1	100	5	5
2.2.3	نقشه های اولیه معماری	کلی	1	0.95	95	40	38
2.2.4	مطالعات اولیه سازه	کلی	1	0.95	95	30	28.5
2.2.5	هماهنگی سازه و معماری	کلی	1	0.95	95	20	19

ب) برنامه ریزی و مجوزها (5 درصد)

W.B.S	شرح عملیات	واحد	مقدار کل	مقدار انجام شده	درصد انجام شده	درصد وزنی	درصد پیشرفت فیزیکی
2.2.1	برنامه زمانبندی کلی	کلی	1	0.95	95	20	19
2.2.2	پوشش های بیمه ای پروژه	کلی	1	0.5	50	80	40

پ) طراحی مرحله دوم (50 درصد)

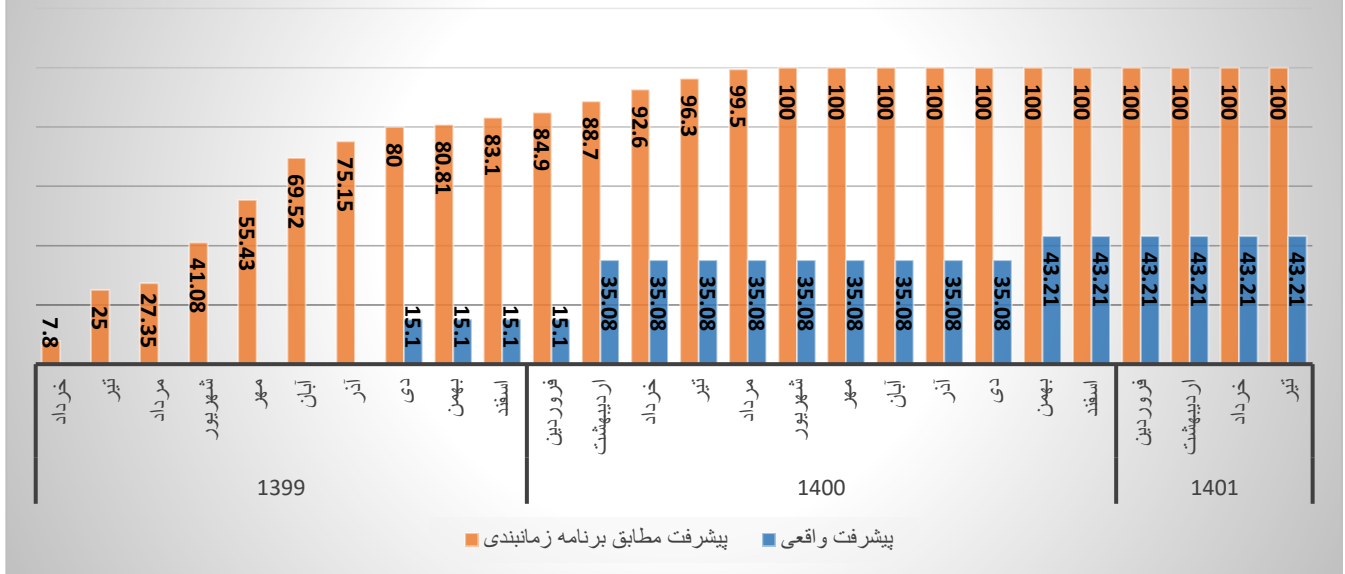
W.B.S	شرح عملیات	واحد	مقدار کل	مقدار انجام شده	درصد انجام شده	درصد وزنی	درصد پیشرفت فیزیکی
2.3.1	نقشه های مرحله دوم معماری	کلی	1	0.35	35	30	10.5
2.3.2	نقشه های مرحله دوم سازه	کلی	1	0.4	40	25	10
2.3.3	نقشه های مرحله دوم مکانیک	کلی	1	0.35	35	20	7
2.3.4	نقشه های مرحله دوم برق	کلی	1	0.35	35	15	5.25



جدول شماره 4 - گزارش پیشرفت وزنی عملیات طراحی و برنامه ریزی (درصد وزنی در کل پروژه معادل 3 درصد)							
W.B.S	شرح عملیات	واحد	مقدار کل	مقدار انجام شده	درصد انجام شده	درصد وزنی	درصد پیشرفت فیزیکی
2.3.5	هماهنگی بین دیسپلینها و نهایی شدن مرحله دوم	کلی	1	0	0	10	0
(ت) طراحی تفصیلی (20 درصد)							
2.4.1	نقشه های تفصیلی معماری	کلی	1	0	0	30	0
2.4.2	نقشه های تفصیلی سازه	کلی	1	0	0	20	0
2.4.3	نقشه های معماری داخلی	کلی	1	0	0	25	0
2.4.4	نقشه های تفصیلی مکانیک	کلی	1	0	0	15	0
2.4.5	نقشه های تفصیلی برق	کلی	1	0	0	10	0
23.88	جمع کل پیشرفت طراحی مرحله اول						
2.95	جمع کل پیشرفت برنامه ریزی و مجوزها						
16.38	جمع کل طراحی مرحله دوم						
0	جمع کل طراحی تفصیلی						
1/296 درصد	جمع کل پیشرفت فیزیکی عملیات طراحی و برنامه ریزی						
3 درصد	پیشرفت فیزیکی مورد انتظار طبق برنامه زمانبندی تفصیلی در پایان مرداد ماه سال 1401						
1/704 - درصد	وضعیت تقدم (+) و یا تاخر (-) عملیات اجرایی نسبت به برنامه زمانبندی تفصیلی						



نمودار پیشرفت ستونی عملیات طراحی و برنامه ریزی



3- عملیات ساخت:

3-1- عملیات خاکبرداری:

3-1-1. عملیات گودبرداری:

نظر به اینکه مطابق طرح اولیه ساختمان موضوع قرارداد مشتمل بر هفت طبقه منفی جهت تامین پارکینگهای مورد نیاز میباشد، نیاز به گودبرداری از سطح زمین به عمق بین 24 تا 30 متر الزامی بوده که حجم عملیات خاکبرداری حدود 162.000 متر مکعب با استفاده از ماشین آلات زیر و توضیحات تکمیلی، توسط شریک محترم صورت پذیرفته است:

- بیل مکانیکی از یک تا چهار دستگاه با توجه به نیاز
- پیکور دو دستگاه در مقاطع مورد نیاز
- لودر یک دستگاه
- بولدوزر به صورت مقطعی یک دستگاه
- کمپرسی بین 10 تا 35 دستگاه در روز و بسته به میزان مورد نیاز که در مجموع با توجه به آمار اخذ شده از نگرهبانی کارگاه، تعداد 16156 سرویس خاک از پروژه به بیرون حمل گردیده است.
- بیل بوم بلند و جرثقیل بوم خشک از هر کدام یک دستگاه که در دو ماه انتهایی عملیات جهت جمع آوری رمپ مورد استفاده قرار گرفته شد.
- عملیات گود برداری در تاریخ 1399/05/03 از بخش شمالی زمین شروع گردیده است.
- عملیات برچیدن رمپ در انتهای ضلع جنوبی و اتمام گودبرداری کامل پروژه در تاریخ 1400/07/21 به اتمام رسید.

3-1-2. عملیات پایدار سازی:



سیستم پایدار سازی دیوارهای گودبرداری به صورت نیلینگ در محلهای مجاز و چاه برلنی در مجاورت ساختمانهای همسایه طراحی گردیده که در مجموع در کل پروژه جهت پایدار سازی دیواره های گودبرداری، به تعداد 1413 گمانه به طول 24442 متر طول حفاری، استرند گذاری و تزریق گردیده و جمعاً 10028 متر مربع مش گذاری و شاتکریت صورت پذیرفته است.

- دریل واگن از دو تا سه دستگاه با توجه به نیاز.
- کمپرستور از دو تا چهار دستگاه با توجه به نیاز.
- از تعداد 1413 عدد گمانه احداث شده، بر روی تعداد 1171 گمانه عملیات تست کشش صورت پذیرفته که نتایج حاصله مورد تایید بودند.
- تعداد کل ستونهای برلنی معادل 32 عدد که 24 عدد از آنها در مجاورت برج ستاره صورت پذیرفته است و ارتفاع آنها از تراز زیر فونداسیون برج ستاره تا چهار متر زیر فونداسیون برج دنیز و به میزان کل 535 متر طول صورت پذیرفته است.
- عملیات پایدار سازی در تاریخ 1399/06/23 از محل قسمت شمالی شروع گردید.
- عملیات پایدار سازی در تاریخ 1400/06/23 در محل برچیدن رمپ ورودی گود به اتمام رسید.

جدول شماره 5 - گزارش پیشرفت وزنی عملیات گود برداری و تحکیم (درصد وزنی در کل پروژه معادل 7.5 درصد)							
الف) پارت شمالی (65 درصد)							
W.B.S	شرح عملیات	واحد	مقدار کل	مقدار انجام شده	درصد انجام شده	درصد وزنی	درصد پیشرفت فیزیکی
4.1.1.2	دیو و حمل خاک	M3	86867	86867	100	20	20
4.1.1.3	پایدار سازی دیواره شمالی	M2	2067	2067	100	20	20
4.1.1.4	پایدار سازی دیواره شرقی	M2	2683	2683	100	40	40
4.1.1.6	خاکبرداری کنار ملک 14 چاه	M3	12500	12500	100	1	1
4.1.1.7	پایدار سازی بخش شمالی ضلع غربی	M2	548	548	100	5	5
4.1.1.8	14 چاه برلنی شمالی	عدد	14	14	100	5	5
4.1.1.9	پایدار سازی 14 چاه برلنی	M2	584	584	100	9	9
ب) پارت جنوبی (35 درصد)							

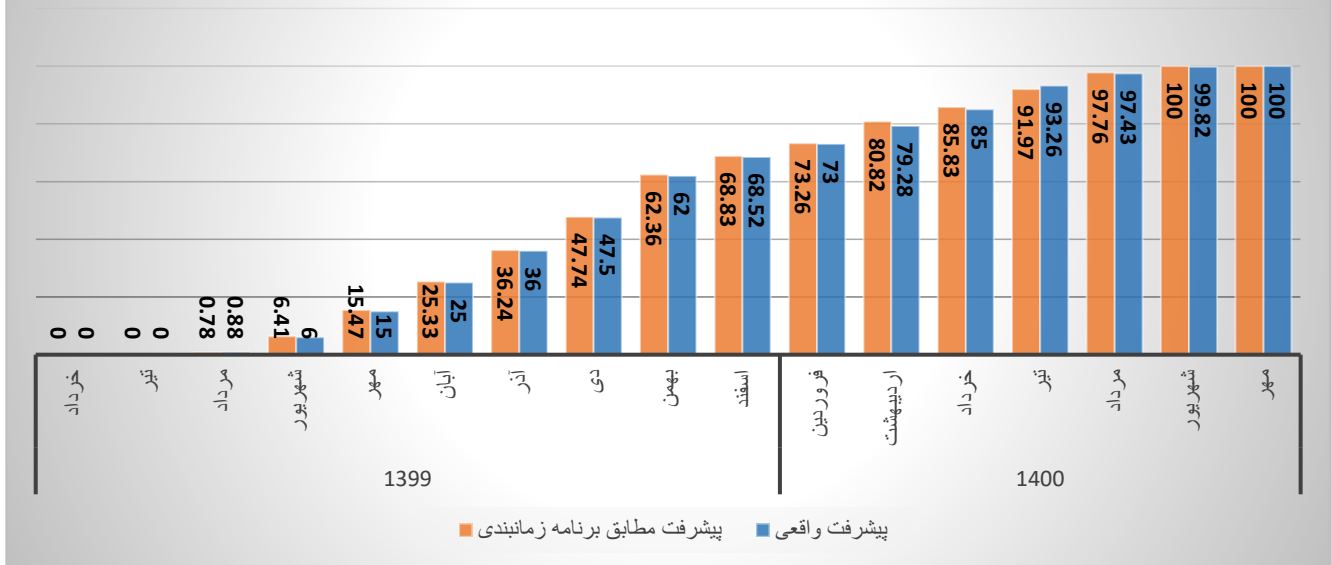


جدول شماره 5 - گزارش پیشرفت وزنی عملیات گود برداری و تحکیم (درصد وزنی در کل پروژه معادل 7.5 درصد)

W.B.S	شرح عملیات	واحد	مقدار کل	مقدار انجام شده	درصد انجام شده	درصد وزنی	درصد پیشرفت فیزیکی
4.2.1.1	دپو و حمل خاک	M3	29667	29667	100	17	17
4.2.1.2	خاکبرداری کنار ملک 17 چاه	M3	13850	13850	100	3	3
4.2.1.3	اجرای 17 چاه برلنی	عدد	17	17	100	9	9
4.2.1.4	پایدار سازی 17 چاه برلنی	M2	650	650	100	19	19
4.2.1.5	پایدار سازی بخش جنوبی	M2	814	814	100	9	9
4.2.1.6	برچیدن رمپ	M3	22019	22019	100	9	9
4.2.1.7	پایدار سازی ضلع شرقی	M2	1962	1962	100	14	14
4.2.1.8	پایدار سازی ضلع جنوبی	M2	752	752	100	17	17
4.2.1.9	برچیدن کارگاه پایدار سازی	کلی	1	1	100	3	3
65	جمع کل پیشرفت پارت شمالی						
35	جمع کل پیشرفت پارت جنوبی						
7/50 درصد	جمع کل پیشرفت فیزیکی عملیات گود برداری و تحکیم						
7/50 درصد	پیشرفت فیزیکی مورد انتظار طبق برنامه زمانبندی تفصیلی در پایان مرداد ماه سال 1401						
0/00	وضعیت تقدم (+) و یا تاخر (-) عملیات اجرایی نسبت به برنامه زمانبندی تفصیلی						



نمودار ستونی پیشرفت گودبرداری و تحکیم



2-3- عملیات بستر سازی و فونداسیون:

2-3-1. عملیات بستر سازی محل گودبرداری:

با توجه به عمق خاکبرداری و امکان برخورد با سطح آب زیر زمینی، لزوم احداث سیستم زهکشی زیر فونداسیون و همچنین عایقکاری دیوارهای جانبی با توجه به توضیحات تکمیلی زیر الزامی بوده که در این راستا جمعاً به میزان 747 متر طول کانال زهکشی زیر فونداسیون احداث گردیده و جهت عایقکاری دیوارهای پیرامونی نیز نیاز به تهیه و نصب مقدار 10028 متر مربع ژئوممبران میباشد.

- عملیات احداث سیستم زهکشی و عایقکاری از تاریخ 1399/11/15 در قسمت شمالی شروع گردید.
- عملیات اجرایی شامل نصب دیمپلر شیت، اجرای شبکه کانالهای زهکشی، اجرای بستر سازی با استفاده از لایه فیلتر و بتن مگر کف گود، احداث بتن مگر اول با عیار 200 گیلوگرم سیمان، اجرای لایه ژئوممبران در کف و دیواره ها و نهایتاً اجرای بتن مگر دوم با عیار 200 کیلوگرم سیمان بوده است.
- عملیات زهکشی و عایقکاری بستر در تاریخ 1400/07/09 به اتمام رسید ولی عملیات عایقکاری دیوارها متناسب با احداث دیوار حائل اطراف سازه در دست اجرا میباشد که با اتمام عملیات احداث دیوار حائل، عملیات عایقکاری نیز به اتمام خواهد رسید.

2-3-2. عملیات اجرای فونداسیون:

- عملیات اجرای فونداسیون در قسمت شمالی و به مساحت 3647 متر مربع در تاریخ 1399/12/20 شروع گردیده و در تاریخ 1400/04/26 به اتمام رسید.
- عملیات اجرای فونداسیون در قسمت جنوبی و به مساحت 2428 متر مربع در تاریخ 1400/07/23 شروع گردیده و در تاریخ 1400/11/05 به اتمام رسید.



جدول شماره 6 - گزارش پیشرفت وزنی سیستم زهکشی و فونداسیون ساختمان (درصد وزنی در کل پروژه معادل 3.75)

الف) پارت شمالی (60 درصد)

درصد پیشرفت فیزیکی	درصد وزنی	درصد انجام شده	مقدار انجام شده	مقدار کل	واحد	شرح عملیات	W.B.S
15	15	100	448	448	M	اجرای زهکش کف	4.2.1.1
5	5	100	3	3	عدد	اجرای چاه آسانسورهای 1 تا 3	4.2.1.2
70	70	100	3646.5	3646.5	M2	اجرای فونداسیون	4.2.1.3
10	10	100	2	2	عدد	نصب تاور کرین و آلیماک	4.2.1.4

ب) پارت جنوبی (40 درصد)

درصد پیشرفت فیزیکی	درصد وزنی	درصد انجام شده	مقدار انجام شده	مقدار کل	واحد	شرح عملیات	W.B.S
15	15	100	299	299	M	اجرای زهکش کف	4.2.1.1
5	5	100	2	2	عدد	اجرای چاه آسانسورهای 4 و 5	4.2.1.2
70	70	100	2427.64	2427.64	M2	اجرای فونداسیون	4.2.1.3
10	10	100	2	2	عدد	نصب تاور کرین دوم و سوم	4.2.1.4

60

جمع کل پیشرفت پارت شمالی

40

جمع کل پیشرفت پارت جنوبی

3.75

جمع کل پیشرفت فیزیکی سیستم زهکشی و فونداسیون ساختمان

3.75

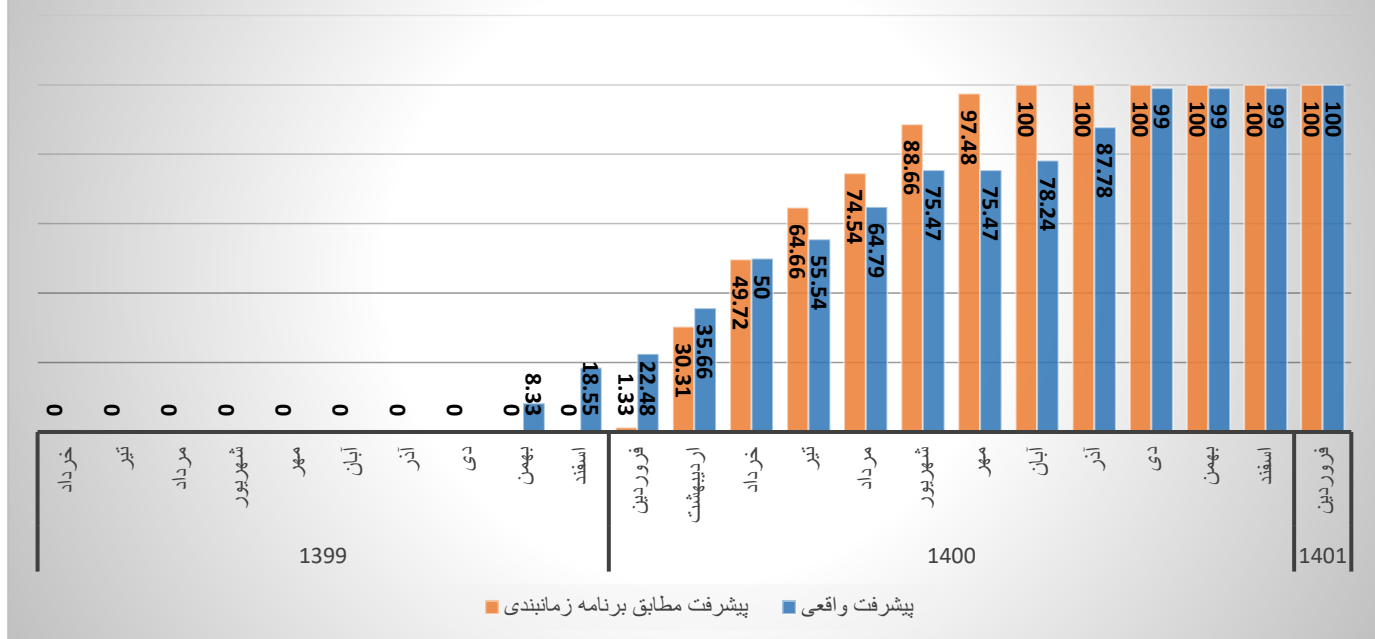
پیشرفت فیزیکی مورد انتظار طبق برنامه زمانبندی تفصیلی در پایان مرداد ماه سال 1401

0

وضعیت تقدم (+) و یا تاخر (-) عملیات اجرایی نسبت به برنامه زمانبندی تفصیلی



نمودار ستونی پیشرفت عملیات زهکشی و فونداسیون



2-4- عملیات اجرای سازه اسکلت بتنی و سقفهای طبقات زیر زمینی:

سازه اسکلت فلزی شامل دیوارهای حائل تا تراز زمین طبیعی، دیوارهای برشی، ستونها و نهایتا سیستم سقف به شرح زیر میباشد که در این راستا اقدامات و تجهیزاتی زیر در محل پروژه مستقر گردیده است:

- تامین محل سکونت کارگران در جنب کارگاه به ظرفیت 80 نفر که در حال حاضر حدود 100 نفر از فضای فوق استفاده مینمایند.
- تامین تعداد چهار دستگاه خم کن هیدرولیکی.
- تامین دو دستگاه برش هیدرولیکی آرماتور.
- تامین دو دستگاه خاموت زن.
- تامین سه دستگاه رزوه زن آرماتور جهت اجرای اتصالات مکانیکی.
- تامین قالبهای یکپارچه فلزی جهت اجرای دیوارهای حائل.
- تامین قالبهای فلزی یکپارچه جهت اجرای ستونها.
- عملیات اجرای دیوارهای حائل و برشی، ستونها و سقف طبقه 7- در قسمت شمالی و به مساحت 3647 متر مربع در تاریخ 1400/03/23 شروع گردیده و در تاریخ 1400/05/30 به اتمام رسید.
- عملیات اجرای دیوارهای حائل و برشی، ستونها و سقف طبقه 6- در قسمت شمالی و به مساحت 3647 متر مربع در تاریخ 1400/04/14 شروع گردیده و در تاریخ 1400/06/24 به اتمام رسید.
- عملیات اجرای دیوارهای حائل و برشی، ستونها و سقف طبقه 5- در قسمت شمالی و به مساحت 3647 متر مربع در تاریخ 1400/05/11 شروع گردیده و در تاریخ 1400/07/17 به اتمام رسید.
- عملیات اجرای دیوارهای حائل و برشی، ستونها و سقف طبقه 4- در قسمت شمالی و به مساحت 3647 متر مربع در تاریخ 1400/06/05 شروع گردیده و در تاریخ 1400/08/13 به اتمام رسید.



- عملیات اجرای دیوارهای حائل و برشی، ستونها و سقف طبقه 3- در قسمت شمالی و به مساحت 3647 متر مربع در تاریخ 1400/06/30 شروع گردیده و در تاریخ 1400/11/17 به اتمام رسید.
- عملیات اجرای دیوارهای حائل و برشی، ستونها و سقف طبقه 2- در قسمت شمالی و به مساحت 3647 متر مربع در تاریخ 1400/07/24 شروع گردیده و در تاریخ 1400/12/05 به اتمام رسید.
- عملیات اجرای دیوارهای حائل و برشی، ستونها و سقف طبقه 1- در قسمت شمالی و به مساحت 3647 متر مربع در تاریخ 1400/08/19 شروع گردیده و در تاریخ 1401/02/12 به اتمام رسید.
- عملیات اجرای دیوارهای حائل و برشی، ستونها و سقف طبقه 7- در قسمت جنوبی و به مساحت 2428 متر مربع در تاریخ 1400/09/07 شروع گردیده و در تاریخ 1400/12/03 به اتمام رسید.
- عملیات اجرای دیوارهای حائل و برشی، ستونها و سقف طبقه 6- در قسمت جنوبی و به مساحت 2428 متر مربع در تاریخ 1400/08/29 شروع گردیده و در تاریخ 1401/01/14 به اتمام رسید.
- عملیات اجرای دیوارهای حائل و برشی، ستونها و سقف طبقه 5- در قسمت جنوبی و به مساحت 2428 متر مربع در تاریخ 1400/09/20 شروع گردیده و در تاریخ 1401/02/11 به اتمام رسید.
- عملیات اجرای دیوارهای حائل و برشی، ستونها و سقف طبقه 4- در قسمت جنوبی و به مساحت 2428 متر مربع در تاریخ 1400/10/12 شروع گردیده و در تاریخ 1401/03/08 به اتمام رسید.
- عملیات اجرای دیوارهای حائل و برشی، ستونها و سقف طبقه 3- در قسمت جنوبی و به مساحت 2428 متر مربع در تاریخ 1400/11/13 شروع گردیده و در تاریخ 1401/03/27 به اتمام رسید.
- عملیات اجرای دیوارهای حائل و برشی، ستونها و سقف طبقه 2- در قسمت جنوبی و به مساحت 2428 متر مربع در تاریخ 1400/11/13 شروع گردیده و در تاریخ 1401/04/31 به اتمام رسید.
- عملیات اجرای دیوارهای حائل و برشی، ستونها و سقف طبقه 1- در قسمت جنوبی و به مساحت 2184 متر مربع در تاریخ 1400/11/13 شروع گردیده و در تاریخ 1401/05/31 ادامه دارد (تکمیل نشده است).
- عملیات اجرایی ساخت رمپ تجاری در طبقه 1- به همکف در تاریخ 1401/04/03 شروع و در تاریخ 1401/05/30 به اتمام رسید.

جدول شماره 7 - گزارش پیشرفت وزنی عملیات اجرای اسکلت سازه بتنی و سقفهای زیر زمینی (درصد وزنی در کل پروژه معادل 4.5 درصد میباشد)

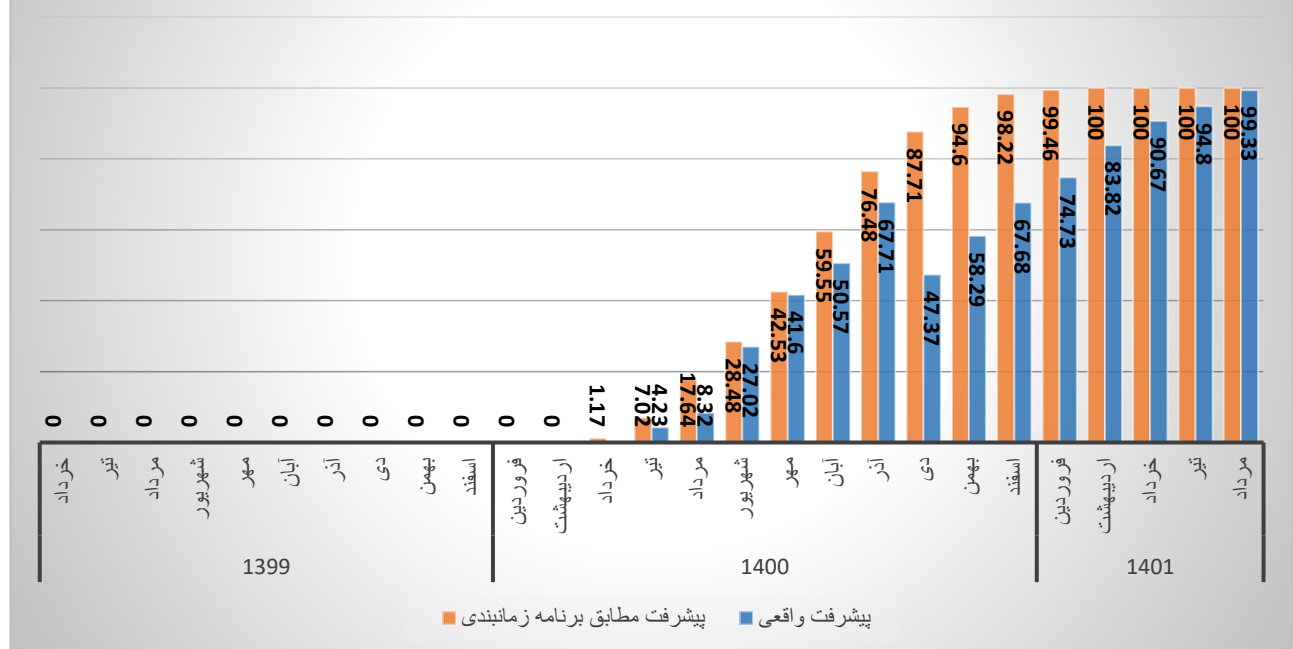
الف) پارت شمالی (60 درصد)

W.B.S	شرح عملیات	واحد	مقدار کل	مقدار انجام شده	درصد انجام شده	درصد وزنی	پیشرفت فیزیکی
4.3.1.1	طبقه منفی هفت شمالی	M2	3646/5	3646/5	100	15	15
4.3.1.2	طبقه منفی شش شمالی	M2	3646/5	3646/5	100	15	15
4.3.1.3	طبقه منفی پنج شمالی	M2	3646/5	3646/5	100	15	15
4.3.1.4	طبقه منفی چهار شمالی	M2	3646/5	3646/5	100	15	15
4.3.1.5	طبقه منفی سه شمالی	M2	3646/5	3646/5	100	14	14
4.3.1.6	طبقه منفی دو شمالی	M2	3646/5	3646/5	100	13	13



13	13	100	1800	3646/5	M2	طبقه منفی یک شمالی	4.3.1.7
(ب) پارت جنوبی (40 درصد)							
درصد پیشرفت فیزیکی	درصد وزنی	درصد انجام شده	مقدار انجام شده	مقدار کل	واحد	شرح عملیات	W.B.S
15	15	100	2427/64	2427/64	M2	طبقه منفی هفت جنوبی	4.3.2.1
15	15	100	2427/64	2427/64	M2	طبقه منفی شش جنوبی	4.3.2.2
15	15	100	2427/64	2427/64	M2	طبقه منفی پنج جنوبی	4.3.2.3
100	15	100	2427/64	2427/64	M2	طبقه منفی چهار جنوبی	4.3.2.4
14	14	100	2427/64	2427/64	M2	طبقه منفی سه جنوبی	4.3.2.5
13	13	20/60	2427/64	2427/64	M2	طبقه منفی دو جنوبی	4.3.2.6
10/17	13	78/27	1900	2427.64	M2	طبقه منفی یک جنوبی	4.3.2.7
60	جمع کل پیشرفت پارت شمالی						
39/48	جمع کل پیشرفت پارت جنوبی						
4/477	جمع کل پیشرفت فیزیکی عملیات اجرای اسکلت سازه بتنی و سقفهای زیر زمینی						
4/5	پیشرفت فیزیکی مورد انتظار طبق برنامه زمانبندی تفصیلی در پایان مرداد ماه سال 1401						
-0/023	وضعیت تقدم (+) و یا تاخر (-) عملیات اجرایی نسبت به برنامه زمانبندی تفصیلی						

نمودار ستونی پیشرفت عملیات اجرای اسکلت سازه بتنی و سقف های زیر زمینی





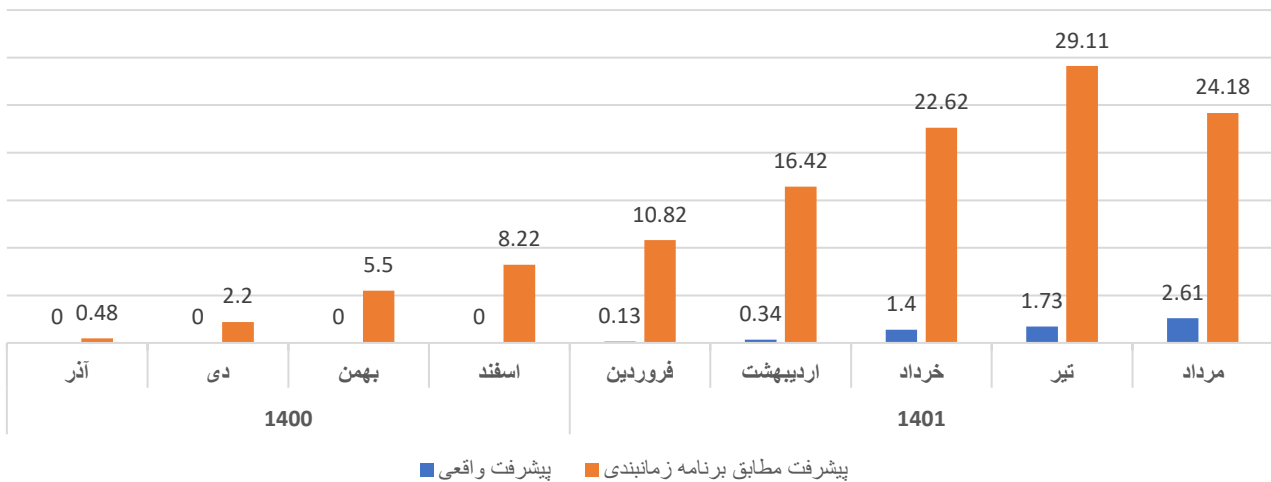
2-5- عملیات اجرای سازه اسکلت بتنی و سقفهای طبقات روی زمینی:

- عملیات اجرای ستونها و سقف طبقه همکف در قسمت شمالی و به مساحت 3000 متر مربع در تاریخ 1400/12/28 شروع گردیده و در تاریخ 1401/05/31 ادامه دارد (تکمیل نشده است).
- عملیات اجرای ستونها و سقف طبقه اول تجاری به مساحت 800 متر مربع از تاریخ 1401/05/09 آغاز گردیده و در تاریخ 1401/05/31 ادامه دارد .

الف) پارت شمالی (60 درصد)							
W.B.S	شرح عملیات	واحد	مقدار کل	مقدار انجام شده	درصد انجام شده	درصد وزنی	درصد پیشرفت فیزیکی
4.4.1.1	طبقه همکف	M2	3506	3000	85.57	4	3.42
ب) پارت جنوبی (40 درصد)							
4.4.2.1	طبقه همکف	M2	2266	800	35.30	4	1.41
W.B.S	شرح عملیات	واحد	مقدار کل	مقدار انجام شده	درصد انجام شده	درصد وزنی	درصد پیشرفت فیزیکی
2.05	جمع کل پیشرفت پارت شمالی						
0.565	جمع کل پیشرفت پارت جنوبی						
0.27	جمع کل پیشرفت فیزیکی عملیات اجرای اسکلت سازه بتنی و سقفهای زیر زمینی						
2.53	پیشرفت فیزیکی مورد انتظار طبق برنامه زمانبندی تفصیلی در پایان مرداد ماه سال 1401						
2.251-	وضعیت تقدم (+) و یا تاخر (-) عملیات اجرایی نسبت به برنامه زمانبندی تفصیلی						



نمودار پیشرفت سقف های رو زمینی



2-6 - عملیات تاسیسات مکانیکی:

- عمده عملیات تاسیسات مکانیکی صورت پذیرفته تا کنون فقط شامل اسلیو گذاری محل عبور لوله های تاسیسات مکانیکی در سقفهای بتنی میباشد.
- شروع لوله های تخلیه فاضلاب در طبقه 7- و 6- و 5- و 4- و 3- و 2- و 1- بلوک شمالی.

جدول شماره 7 - گزارش وضعیت پیشرفت وزنی عملیات اجرای تاسیسات مکانیکی (درصد وزنی در کل پروژه معادل 11.25 درصد میباشد)

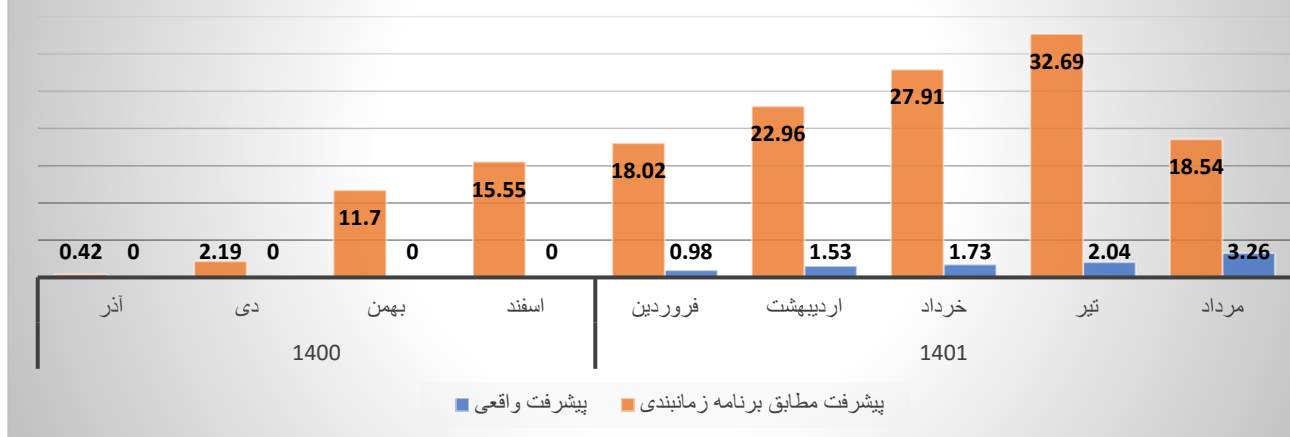
الف) پارت شمالی (60 درصد)

W.B.S	شرح عملیات	واحد	مقدار کل	مقدار انجام شده	درصد انجام شده	درصد وزنی	پیشرفت فیزیکی
4.5.1.1	لوله های فاضلاب	درصد	100	22	22	17	3.74
4.5.1.2	لوله های آب مصرفی	درصد	100	0	0	24	0
4.5.1.3	لوله های سرمایش و گرمایش	درصد	100	0	0	18	0
4.5.1.4	لوله های گاز شهری	درصد	100	0	0	12	0
4.5.1.5	لوله های اطفای حریق	درصد	100	0	0	12	0
4.5.1.6	لوله های اگزاست	درصد	100	0	0	17	0



ب) پارت جنوبی (40 درصد)							
4.5.1.1	لوله های فاضلاب	درصد	100	15	15	17	2.55
4.5.1.2	لوله های آب مصرفی	درصد	100	0	24	0	0
4.5.1.3	لوله های سرمایش و گرمایش	درصد	100	0	18	0	0
4.5.1.4	لوله های اطفای حریق	درصد	100	0	12	0	0
4.5.1.5	لوله های اگزاست	درصد	100	0	12	0	0
4.5.1.6	لوله های گاز	درصد	100	0	17	0	0
2.244	جمع کل پیشرفت پارت شمالی						
1.02	جمع کل پیشرفت پارت جنوبی						
0.37	جمع کل پیشرفت فیزیکی عملیات اجرای تاسیسات مکانیکی						
2.08	پیشرفت فیزیکی مورد انتظار طبق برنامه زمانبندی تفصیلی در پایان مرداد ماه سال 1401						
1.71-	وضعیت تقدم (+) و یا تاخر (-) عملیات اجرایی نسبت به برنامه زمانبندی تفصیلی						

گزارش وضعیت پیشرفت عملیات تاسیسات مکانیکی (پارت شمالی)





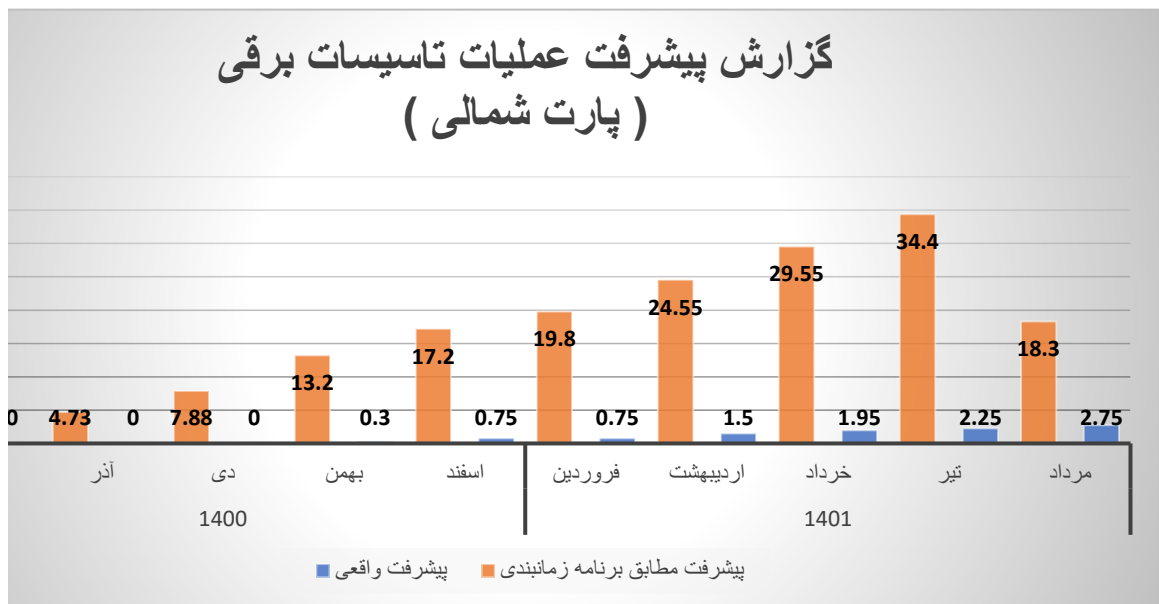
2-7- عملیات تاسیسات برقی:

- شروع اسلیو گذاری با لوله های پی وی سی در طبقات منفی پارت شمالی
- لوله کشی برق پی وی سی در انبارهای طبقات 6- و 5- و 4- و 3- و 2- پارت شمالی
- سیم کشی برق انبارهای طبقات 6- و 5- و 4- و 3- و 2- پارت شمالی
- خرید و حمل بخشی از سیم های افشان، کابل های برق و لوله های پی وی سی

جدول شماره 10 - گزارش پیشرفت وزنی عملیات اجرای تاسیسات برقی (درصد وزنی در کل پروژه معادل 6 درصد)							
الف) پارت شمالی (60 درصد)							
درصد پیشرفت فیزیکی	درصد وزنی	درصد انجام شده	مقدار انجام شده	مقدار کل	واحد	شرح عملیات	W.B.S
0	50	0	0	100	درصد	کابل های برق	4.6.1.1
3/75	25	15	15	100	درصد	کابل های جریان ضعیف	4.6.1.2
0	25	0	0	100	درصد	تابلوه های داخل طبقات	4.6.1.3
ب) پارت جنوبی (40 درصد)							
0	50	0	0	100	درصد	کابل های برق	4.6.2.1
1/25	25	0	5	100	درصد	کابل های جریان ضعیف	4.6.2.2
0	25	0	0	100	درصد	تابلوه های داخل طبقات	4.6.2.3



2/25	جمع کل پیشرفت پارت شمالی
0.5	جمع کل پیشرفت پارت جنوبی
0.165	جمع کل پیشرفت فیزیکی عملیات اجرای تاسیسات برقی
1.098	پیشرفت فیزیکی مورد انتظار طبق برنامه زمانبندی تفصیلی در پایان مرداد ماه سال 1401
0.933 -	وضعیت تقدم (+) و یا تاخر (-) عملیات اجرایی نسبت به برنامه زمانبندی تفصیلی



2-8 - عملیات سفت کاری:

- عملیات تیغه چینی انبار در طبقه 6- به تعداد 57 انبار که عملیات فوق در تاریخ 1400/08/14 شروع و در تاریخ 1401/02/31 به اتمام رسید.
- عملیات تیغه چینی انبار در طبقه 5- به تعداد 57 انبار که عملیات فوق در تاریخ 1400/08/27 شروع و در تاریخ 1401/02/31 به اتمام رسید.
- عملیات تیغه چینی انبار در طبقه 4- به تعداد 57 انبار که عملیات فوق در تاریخ 1400/09/17 شروع و در تاریخ 1401/03/31 به اتمام رسید.
- عملیات تیغه چینی انبار در طبقه 3- به تعداد 57 انبار که عملیات فوق در تاریخ 1400/11/19 شروع و در تاریخ 1401/03/31 به اتمام رسید.



- عملیات تیغه چینی انبار در طبقه 2- به تعداد 57 انبار که عملیات فوق در تاریخ 1400/12/1 شروع و در تاریخ 1401/05/31 به اتمام رسید.
- شروع عملیات تیغه چینی انبار در طبقه 1- در تاریخ 1401/01/20 شروع گردید و تا تاریخ 1401/05/31 ادامه دارد.
- تهیه و تامین سنگ گرانیت کفسازی طبقات منفی.
- عملیات تیغه چینی انبار در طبقه 6- جنوبی در تاریخ 1401/02/31 به تعداد 20 انبار شروع گردیده و تا تاریخ 1401/05/31 ادامه دارد.
- عملیات تیغه چینی انبار در طبقه 5- جنوبی در تاریخ 1401/03/07 به تعداد 20 انبار شروع گردیده و تا تاریخ 1401/05/31 ادامه دارد.
- عملیات تیغه چینی انبار در طبقه 4- جنوبی در تاریخ 1401/04/01 به تعداد 20 انبار شروع گردیده و تا تاریخ 1401/05/31 ادامه دارد.
- اندود سیمانی طبقه 6- و 5- و 4- جنوبی در تاریخ 1401/03/30 شروع گردید .
- اجرای عملیات اندود سیمانی انبار ها در طبقه 6- که عملیات فوق در تاریخ 1400/09/20 شروع و در تاریخ 1400/11/11 خاتمه یافته است.
- اجرای عملیات اندود سیمانی انبار ها در طبقه 5- که عملیات فوق در تاریخ 1400/09/20 شروع و در تاریخ 1400/11/18 خاتمه یافته است.
- اجرای عملیات اندود سیمانی انبار ها در طبقه 4- که عملیات فوق در تاریخ 1400/10/21 شروع و در تاریخ 1400/12/1 خاتمه یافته است.
- اجرای عملیات اندود سیمانی انبار ها در طبقه 3- که عملیات فوق در تاریخ 1400/12/20 شروع و در تاریخ 1401/02/31 به اتمام رسید.
- اجرای عملیات اندود سیمانی انبار ها در طبقه 2- که عملیات فوق در تاریخ 1401/01/18 شروع و در تاریخ 1401/05/31 ادامه دارد.
- ساخت و نصب چهار چوب و درب انبار ها در طبقات 1- و 2-، 3-، 4-، 5- و 6- که عملیات فوق در تاریخ 1400/09/8 شروع و در تاریخ 1401/05/31 ادامه دارد.
- کفسازی انبار های در طبقات 2- و 1- بوسیله موزائیک که عملیات فوق در تاریخ 1400/11/21 شروع و در تاریخ 1400/05/31 به اتمام رسید.
- شروع عملیات سفید کاری داخل انبارهای طبقات 3- و 2- و 1- که عملیات فوق در تاریخ 1400/11/20 شروع گردیده است.
- اجرای قرنیز پیاده رو ها در طبقه 6- در تاریخ 1401/02/20 شروع گردید و تا تاریخ 1401/03/21 به اتمام رسید .
- اجرای قرنیز پیاده رو ها در طبقه 5- در تاریخ 1401/02/22 شروع گردید و تا تاریخ 1401/04/31 به اتمام رسید .
- اجرای قرنیز پیاده رو ها در طبقه 4- در تاریخ 1401/03/20 شروع گردید و تا تاریخ 1401/05/01 به اتمام رسید .
- اجرای قرنیز پیاده رو ها در طبقه 3- در تاریخ 1401/03/24 شروع گردید و تا تاریخ 1401/0/11 به اتمام رسید .
- اجرای قرنیز پیاده رو ها در طبقه 2- در تاریخ 1401/04/03 شروع گردید و تا تاریخ 1401/05/31 به اتمام رسید .
- اجرای قرنیز پیاده رو ها در طبقه 1- در تاریخ 1401/04/10 شروع گردید و تا تاریخ 1401/05/31 ادامه دارد .
- اجرای سنگ پیاده رو طبقه 6- شمالی در تاریخ 1401/04/03 شروع گردید و تا تاریخ 1401/05/31 ادامه دارد.
- اجرای سنگ پیاده رو طبقه 5- شمالی در تاریخ 1401/04/11 شروع گردید و تا تاریخ 1401/05/31 ادامه دارد.

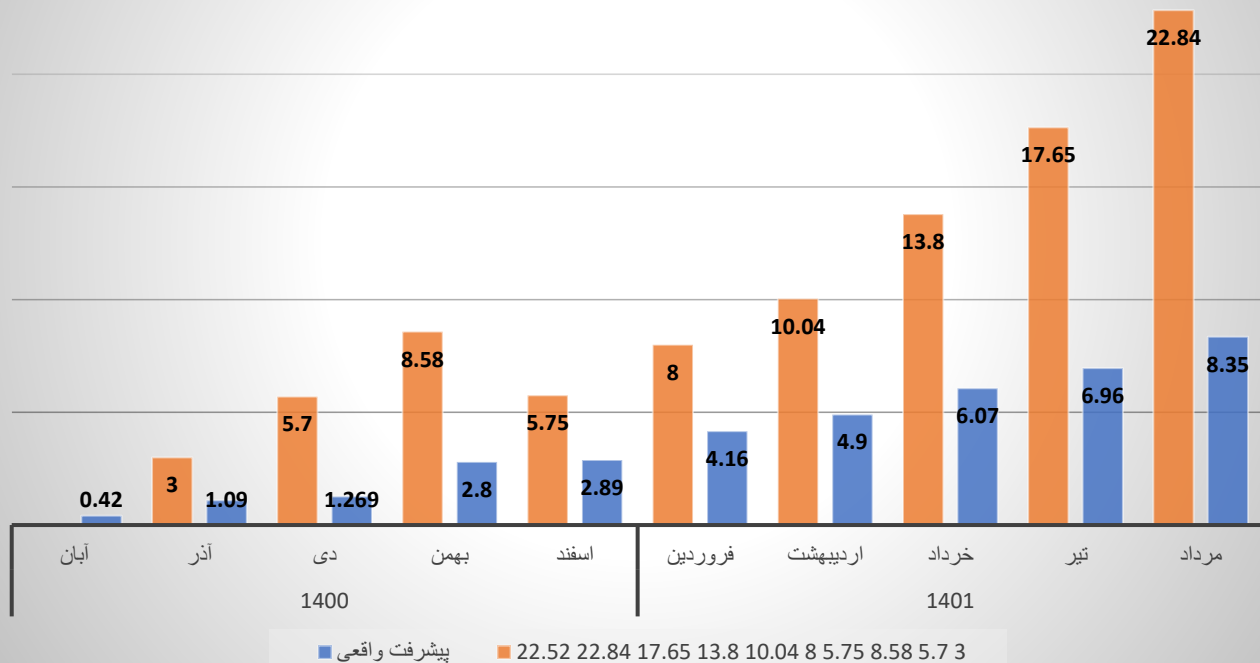


- اجرای سنگ پیاده رو طبقه 4- شمالی در تاریخ 1401/05/03 شروع گردید و تا تاریخ 1401/05/31 ادامه دارد.

جدول شماره 11- گزارش پیشرفت وزنی عملیات سفت کاری (درصد وزنی در کل پروژه معادل 13 درصد میباشد)							
الف) پارت شمالی (60 درصد)							
W.B.S	شرح عملیات	واحد	مقدار کل	مقدار انجام شده	درصد انجام شده	درصد وزنی	پیشرفت فیزیکی
4.7.1.1	بلوکاز کف طبقه منفی هفت	درصد	100	100	100	1	1
4.7.1.2	تیغه چینی های طبقات زیر زمین	درصد	100	85	82	5	4.25
4.7.1.3	اندود سیمانی و نصب چهار چوب زیر زمین	درصد	100	85	80	3	2.55
4.7.1.4	کفسازی طبقات زیر زمین	درصد	100	38	35	6	2.28
4.7.1.5	تیغه چینی طبقات رو زمین	درصد	100	0	0	35	0
4.7.1.6	اندود گچ و خاک و نصب چهارچوب طبقات	درصد	100	0	0	22	0
4.7.1.7	کفسازی طبقات رو زمین	درصد	100	0	0	7	0
4.7.1.8	زیر سازی سقف کاذب	درصد	100	0	0	21	0
ب) پارت جنوبی (40 درصد)							
4.7.2.1	بلوکاز کف طبقه منفی هفت	درصد	100	100	100	1	1
4.7.2.2	تیغه چینی های طبقات زیر زمین	درصد	100	65	40	5	3.25
4.7.2.3	اندود سیمانی و نصب چهار چوب زیر زمین	درصد	100	30	0	3	0.9
4.7.2.4	کفسازی طبقات زیر زمین	درصد	100	10	0	6	0.6
4.7.2.5	تیغه چینی طبقات رو زمین	درصد	100	0	0	35	0
4.7.2.6	اندود گچ و خاک و نصب چهارچوب طبقات	درصد	100	0	0	22	0
4.7.2.7	کفسازی طبقات رو زمین	درصد	100	0	0	7	0
4.7.2.8	زیر سازی سقف کاذب	درصد	100	0	0	21	0
6.05	جمع کل پیشرفت پارت شمالی						
2.3	جمع کل پیشرفت پارت جنوبی						
1.085	جمع کل پیشرفت فیزیکی عملیات اجرای عملیات سفت کاری						
2.927	پیشرفت فیزیکی مورد انتظار طبق برنامه زمانبندی تفصیلی در پایان مرداد ماه سال 1401						
-1.842	وضعیت تقدم (+) و یا تاخر (-) عملیات اجرایی نسبت به برنامه زمانبندی تفصیلی						



نمودار پیشرفت عملیات سفت کاری (پارت شمالی)



جدول شماره 10 - گزارش وضعیت پیشرفت وزنی عملیات پایان یافته و در دست اقدام پروژه

1- طراحی و برنامه ریزی

W.B.S	شرح عملیات	تاریخ شروع طبق برنامه	تاریخ خاتمه طبق برنامه	درصد انجام شده	درصد طبق برنامه
2.1	طراحی مرحله اول	19/03/1399	16/05/1399	100	100
2.1.1	نقشه برداری	19/03/1399	21/03/1399	100	100



100	100	23/03/1399	19/03/1399	مطالعات زمین شناسی	2.2.2
100	100	1399/04/07	24/03/1399	نقشه های اولیه معماری	2.2.3
100	100	22/04/1399	1399/04/08	مطالعات اولیه سازه	2.2.4
100	100	30/04/1399	23/04/1399	هماهنگی سازه و معماری	2.2.5
100	60	18/06/1399	20/05/1399	برنامه ریزی و مجوزها	2.2
100	100	18/06/1399	20/05/1399	برنامه زمانبندی کلی	2.2.1
100	50	18/06/1399	04/06/1399	پوشش های بیمه ای پروژه	2.2.2
100	45	19/11/1399	20/05/1399	طراحی مرحله دوم	2.3
100	50	17/08/1399	20/05/1399	نقشه های مرحله دوم معماری	2.3.1
100	50	02/09/1399	04/06/1399	نقشه های مرحله دوم سازه	2.3.2
100	50	17/09/1399	03/07/1399	نقشه های مرحله دوم مکانیک	2.3.3
100	50	29/09/1399	15/07/1399	نقشه های مرحله دوم برق	2.3.4
100	0	29/10/1399	30/09/1399	هماهنگی بین دیسپلینها و نهایی شدن مرحله دوم	2.3.5
100	0	19/11/1399	29/10/1399	تایید مرحله دوم توسط تعاونی	2.3.6
درصد طبق برنامه	درصد انجام شده	تاریخ خاتمه طبق برنامه	تاریخ شروع طبق برنامه	شرح عملیات	W.B.S
100	0	15/06/1400	20/11/1399	طراحی تفصیلی	2.4
100	0	31/05/1400	20/11/1399	نقشه های تفصیلی معماری	2.4.1
100	0	31/05/1400	20/11/1399	نقشه های تفصیلی سازه	2.4.2
100	0	15/06/1400	21/01/1400	نقشه های معماری داخلی	2.4.3
100	0	01/05/1400	20/11/1399	نقشه های تفصیلی مکانیک	2.4.4
100	0	31/05/1400	20/12/1399	نقشه های تفصیلی برق	2.4.5
2- تجهیز کارگاه					
100	100	19/05/1399	19/03/1399	تجهیز اولیه	3.1
100	100	26/03/1399	22/03/1399	تسطیح و محصور کردن زمین	3.1.1
100	100	26/03/1399	19/03/1399	تامین تانکر آب و ژنراتور	3.1.2
100	100	09/05/1399	27/03/1399	استقرار کانکسهای دفتری	3.1.3
100	100	19/05/1399	06/04/1399	استقرار کانکسهای کارگری	3.1.4



100	100	29/11/1399	10/05/1399	احداث ابنیه و تاسیسات پشتیبانی	3.2
100	100	31/05/1399	10/05/1399	تامین زمین	3.2.1
100	100	30/06/1399	01/06/1399	احداث موتور خانه	3.2.2
100	100	29/07/1399	31/06/1399	احداث انبار	3.2.3
100	100	14/08/1399	31/06/1399	احداث باسکول	3.2.4
درصد طبق برنامه	درصد انجام شده	تاریخ خاتمه طبق برنامه	تاریخ شروع طبق برنامه	شرح عملیات	W.B.S
100	100	29/08/1399	30/07/1399	احداث آزمایشگاه	3.2.5
100	100	29/10/1399	30/08/1399	احداث بچینگ	3.2.6
100	100	29/11/1399	15/10/1399	احداث تعمیرگاه	3.2.7
100	100	29/11/1399	10/05/1399	اخذ انشعابات تاسیساتی	3.3
100	100	28/06/1399	10/05/1399	اخذ انشعاب تلفن و اینترنت	3.3.1
100	100	29/09/1399	31/06/1399	اخذ انشعاب گاز	3.3.2
100	100	02/11/1399	29/06/1399	اخذ انشعاب برق	3.3.3
100	100	29/11/1399	30/09/1399	اخذ انشعاب آب	3.3.4
3- عملیات اجرایی					
100	100	28/12/1399	19/05/1399	گودبرداری و تحکیم پارت شمالی	4.1.1
100	100	17/12/1399	20/05/1399	دپو و حمل خاک	4.1.1.2
100	100	30/11/1399	06/06/1399	پایدار سازی دیواره شمالی	4.1.1.3
100	100	30/11/1399	21/06/1399	پایدار سازی دیواره شرقی	4.1.1.4
100	100	13/09/1399	14/07/1399	خاکبرداری کنار ملک 14 چاه	4.1.1.6
100	100	13/11/1399	14/08/1399	پایدار سازی بخش شمالی ضلع غربی	4.1.1.7
100	100	28/11/1399	14/09/1399	14 چاه برلنی شمالی	4.1.1.8
100	100	28/12/1399	29/10/1399	پایدار سازی 14 چاه برلنی	4.1.1.9
درصد طبق برنامه	درصد انجام شده	تاریخ خاتمه طبق برنامه	تاریخ شروع طبق برنامه	شرح عملیات	W.B.S
100	100	20/06/1400	29/10/1399	گود برداری و تحکیم پارت جنوبی	4.1.2
100	100	29/05/1400	18/12/1399	دپو و حمل خاک	4.2.1.1
100	100	28/11/1399	29/10/1399	خاکبرداری کنار ملک 17 چاه	4.2.1.2



100	100	13/02/1400	29/11/1399	اجرای 17 چاه برلنی	4.2.1.3
100	100	12/03/1400	15/01/1400	پایدار سازی 17 چاه برلنی	4.2.1.4
100	100	27/03/1400	20/01/1400	پایدار سازی بخش جنوبی	4.2.1.5
100	100	27/05/1400	28/03/1400	برچیدن رمپ	4.2.1.6
100	100	11/06/1400	01/12/1399	پایدار سازی ضلع شرقی	4.2.1.7
100	100	11/06/1400	30/03/1400	پایدار سازی ضلع جنوبی	4.2.1.8
100	100	20/06/1400	12/06/1400	برچیدن کارگاه پایدار سازی	4.2.1.9
100	100	26/04/1400	16/01/1400	زهکشی و فونداسیون پارت شمالی	4.2.1
100	100	03/03/1400	16/01/1400	اجرای زهکش کف	4.2.1.1
100	100	13/02/1400	30/01/1400	اجرای چاه آسانسورهای 1 تا 3	4.2.1.2
100	100	26/04/1400	30/01/1400	اجرای فونداسیون	4.2.1.3
100	100	27/03/1400	30/01/1400	نصب تاور کرین و آلیماک	4.2.1.4
100	100.00	09/08/1400	04/03/1400	زهکشی و فونداسیون پارت جنوبی	4.2.1
درصد طبق برنامه	درصد انجام شده	تاریخ خاتمه طبق برنامه	تاریخ شروع طبق برنامه	شرح عملیات	W.B.S
100	100	09/07/1400	04/03/1400	اجرای زهکش کف	4.2.2.1
100	100	01/05/1400	19/03/1400	اجرای چاه آسانسورهای 4 و 5	4.2.2.2
100	100	09/08/1400	02/05/1400	اجرای فونداسیون	4.2.2.3
100	100	30/06/1400	01/06/1400	نصب تاور کرین دوم و سوم	4.2.2.4
100.00	100.00	28/11/1400	18/03/1400	اجرای اسکلت و سقفهای زیر زمینی برج شمالی	4.3.1
100	100	30/05/1400	18/03/1400	طبقه منفی هفت	4.3.1.1
100	100	29/06/1400	17/04/1400	طبقه منفی شش	4.3.1.2
100	100	28/07/1400	16/05/1400	طبقه منفی 5	4.3.1.3
100	100	28/08/1400	15/06/1400	طبقه منفی 4	4.3.1.4
100	100	28/09/1400	14/07/1400	طبقه منفی 3	4.3.1.5
100	100	28/10/1400	14/08/1400	طبقه منفی 2	4.3.1.6
100	100.00	28/11/1400	14/09/1400	طبقه منفی 1	4.3.1.7
100.00	98.70	01/03/1401	31/06/1400	اجرای اسکلت و سقفهای زیر زمینی برج جنوبی	4.3.1

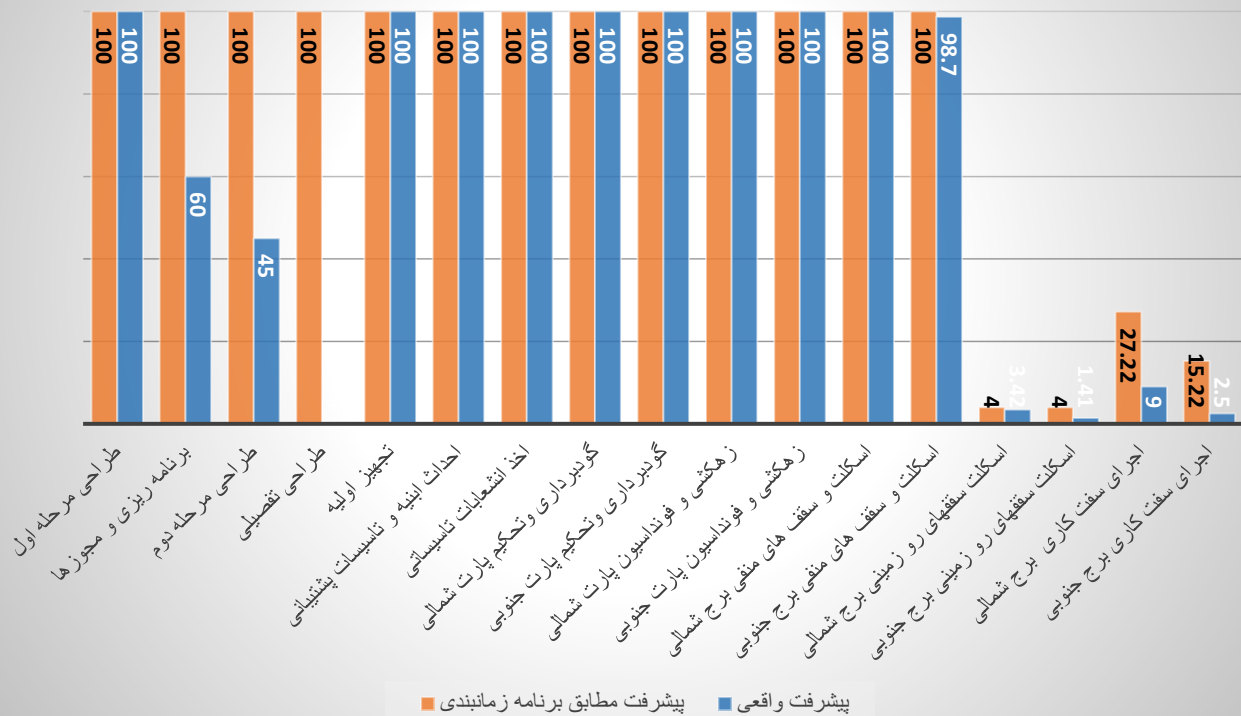


100	100	14/09/1400	31/06/1400	طبقه منفی هفت	4.3.1.1
100	100	09/10/1400	25/07/1400	طبقه منفی شش	4.3.1.2
100	100.00	04/11/1400	20/08/1400	طبقه منفی پنج	4.3.1.3
100	100.00	29/11/1400	15/09/1400	طبقه منفی چهار	4.3.1.4
100	100.00	24/12/1400	10/10/1400	طبقه منفی سه	4.3.1.5
100	100.00	07/02/1401	05/11/1400	طبقه منفی دو	4.3.1.6
100	89.96	01/03/1401	30/11/1400	طبقه منفی یک	4.3.1.7
4	3.42	16/05/1402	14/10/1400	اجرای اسکلت و سقفهای رو زمینی برج شمالی	4.4.1
100	85.57	01/02/1401	14/10/1400	طبقه همکف	4.4.1.1
4	1.41	27/08/1402	19/01/1401	اجرای اسکلت و سقفهای رو زمینی برج جنوبی	4.4.1
100	35.30	15/04/1401	19/01/1401	طبقه مکف	
27.22	9.00	21/09/1402	29/09/1400	اجرای سفت کاری برج های شمالی	4.7.1
100	100.00	28/10/1400	29/09/1400	بلوکاز کف طبقه منفی هفت	4.7.1.1
100	85	01/02/1401	29/09/1400	تیغه چینی طبقات زیر زمین	4.7.1.2
100	85	16/02/1401	14/10/1400	اندور سیمانی و نصب چهارچوب های زیر زمین	4.7.1.3
100	20	31/02/1401	14/10/1400	کفسازی طبقات زیر زمین	4.7.1.4
18.98		14/07/1402	01/03/1401	تیغه چینی طبقات رو زمین	4.7.1.5
14.64		05/08/1402	22/03/1401	اندود گچ و خاک و نصب چهارچوب طبقات	4.7.1.6
5.15		21/09/1402	06/05/1401	کفسازی طبقات روی زمین	4.7.1.7
9.48		30/08/1402	16/04/1401	زیر سازی سقف کاذب	4.7.1.8
15.22	6.70	19/01/1403	25/12/1400	اجرای سفت کاری برج های جنوبی	4.7.2
100	100.00	12/02/1401	25/12/1400	بلوکاز کف طبقه منفی هفت	4.7.2.1
100	30	09/05/1401	29/01/1401	تیغه چینی طبقات زیر زمین	4.7.2.2
100	0	24/05/1401	13/02/1401	اندور سیمانی و نصب چهارچوب های زیر زمین	4.7.2.3



92.38	0	08/06/1401	28/02/1401	کفسازی طبقات زیر زمین	4.7.2.4
1.93		17/09/1402	22/05/1401	تیغه چینی طبقات رو زمین	4.7.2.5
		17/11/1402	20/07/1401	اندود گچ و خاک و نصب چهار چوب طبقات	4.7.2.6
		19/01/1403	02/140109	کفسازی طبقات روی زمین	4.7.2.7
		08/12/1402	11/08/1401	زیر سازی سقف کاذب	4.7.2.8

نمودار پیشرفت عملیات پایان یافته و در دست اقدام





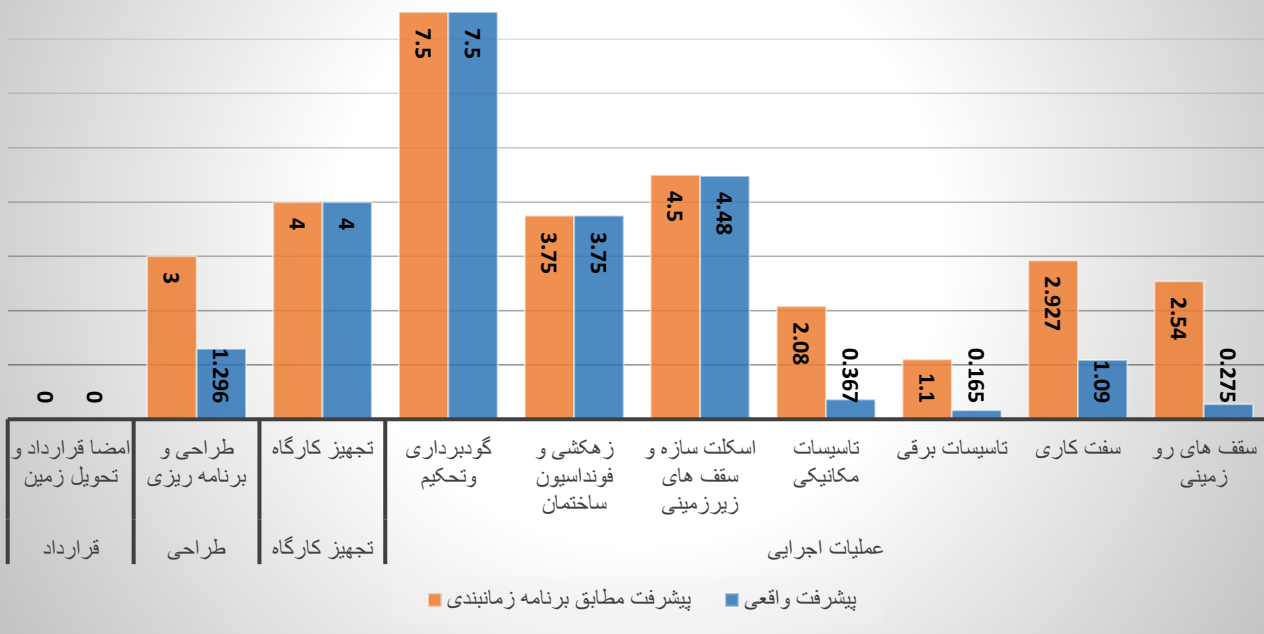
3- گزارش پیشرفت فیزیکی پروژه:

تشریح کلی سرفصل های اصلی برنامه زمان بندی بر اساس توضیحات قید شده در برنامه زمانبندی تفصیلی میباشد که به جهت جلوگیری از ازدیاد حجم گزارش ماهیانه از ارائه مجدد آن خود داری گردیده و گزارش جمع بندی کلی به شرح زیر تقدیم میگردد:

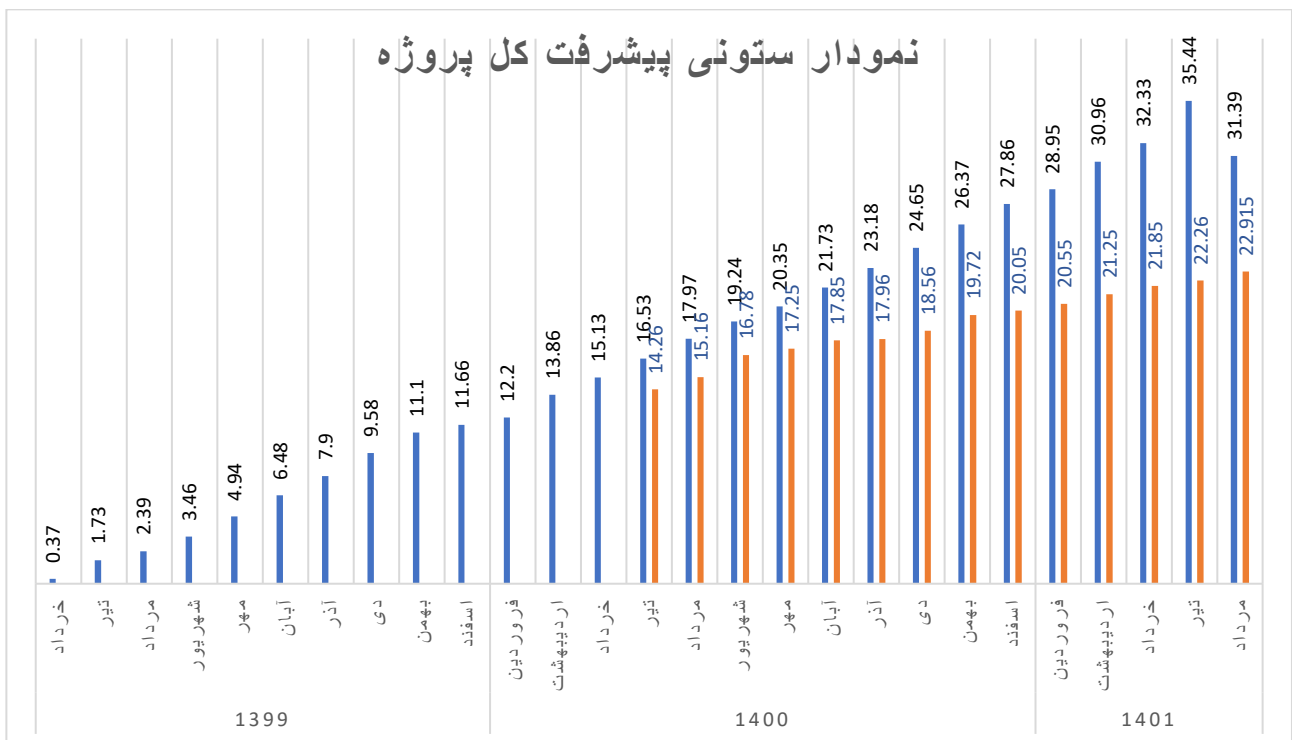
جدول شماره 13 - گزارش وضعیت پیشرفت فیزیکی کل پروژه تا تاریخ 1401/05/31					
درصد پیشرفت فیزیکی انجام شده	درصد پیشرفت مورد انتظار بر اساس برنامه زمانبندی تفصیلی		درصد پیشرفت در کل پروژه	شرح عملیات	W.B.S
	درصد پیشرفت	PROGRESS			
0	0	0	0	امضا قرارداد و تحویل زمین	1
1.296	3	100	3	طراحی و برنامه ریزی	2
4	4	100	4	تجهیز کارگاه	3
17.62	24.37	---	75	عملیات اجرائی	4
7.5	7.5	100	10	گود برداری و تحکیم	4.1
3.75	3.75	100	5	زهکشی و فونداسیون ساختمان	4.2
درصد پیشرفت فیزیکی انجام شده	درصد پیشرفت مورد انتظار بر اساس برنامه زمانبندی تفصیلی		درصد پیشرفت در کل پروژه	شرح عملیات	W.B.S
	درصد پیشرفت	PROGRESS			
4.48	4.5	100	6	اسکلت سازه و سقفهای زیر زمینی	4.3
0.275	2.53	29.11	14	اسکلت سازه و سقفهای رو زمینی	4/4
0.367	2.08	32.69	15	تاسیسات مکانیکی	5/4
0.165	1.09	34.40	8	تاسیسات برقی	6/4
1.09	2.92	22.84	17	سفت کاری	7/4
22.915	31.37	جمع کل پیشرفت فیزیکی پروژه:			
-8.455	تقدم (+) و یا تاخر (-) عملیات اجرایی نسبت به برنامه زمانبندی تفصیلی:				



نمودار پیشرفت فیزیکی کل پروژه



نمودار ستونی پیشرفت کل پروژه



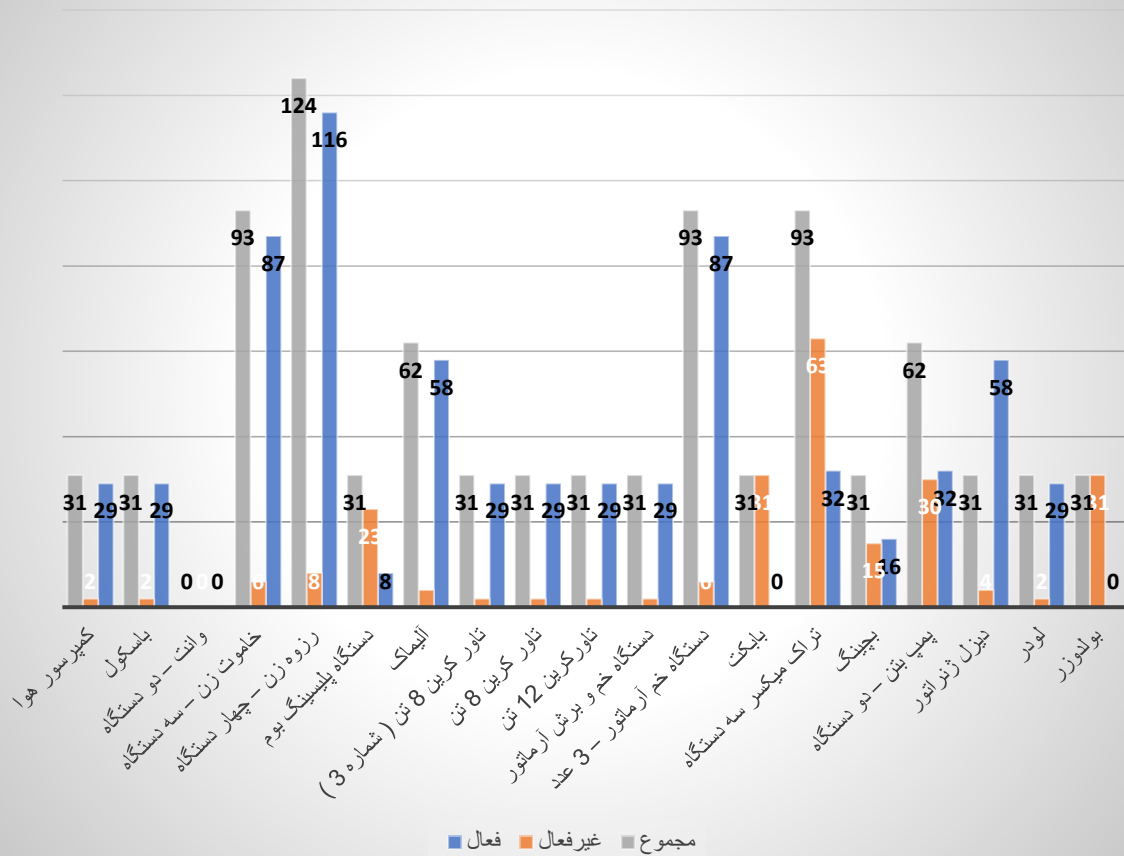


4- منابع پروژه:

جدول شماره 14 - وضعیت ماشین آلات و تجهیزات در مرداد ماه سال 1401				
ردیف	شرح ماشین آلات	فعال	غیرفعال	مجموع
1	بولدوزر	0	31	31
2	لودر	29	2	31
3	دبزل ژنراتور	62	0	31
4	پمپ بتن - دو دستگاه	32	30	62
5	بچینگ	16	15	31
6	تراک میکسر سه دستگاه	32	61	93
7	بابکت	0	31	31
8	دستگاه خم آرماتور - 3 عدد	87	2	93
9	دستگاه خم و برش آرماتور	29	2	31
10	تاور کرین 12 تن	29	2	31
11	تاور کرین 8 تن	29	2	31
12	تاور کرین 8 تن (شماره 3)	29	2	31
12	آلیماک	58	4	62
13	دستگاه پلیسینگ بوم	8	23	31
14	رزوه زن - چهار دستگاه	116	8	124
15	خاموت زن - سه دستگاه	87	6	93
16	وانت - دو دستگاه	-	-	-
17	باسکول	29	2	31
18	کمپرسور هوا	29	2	31



نمودار ماشین آلات

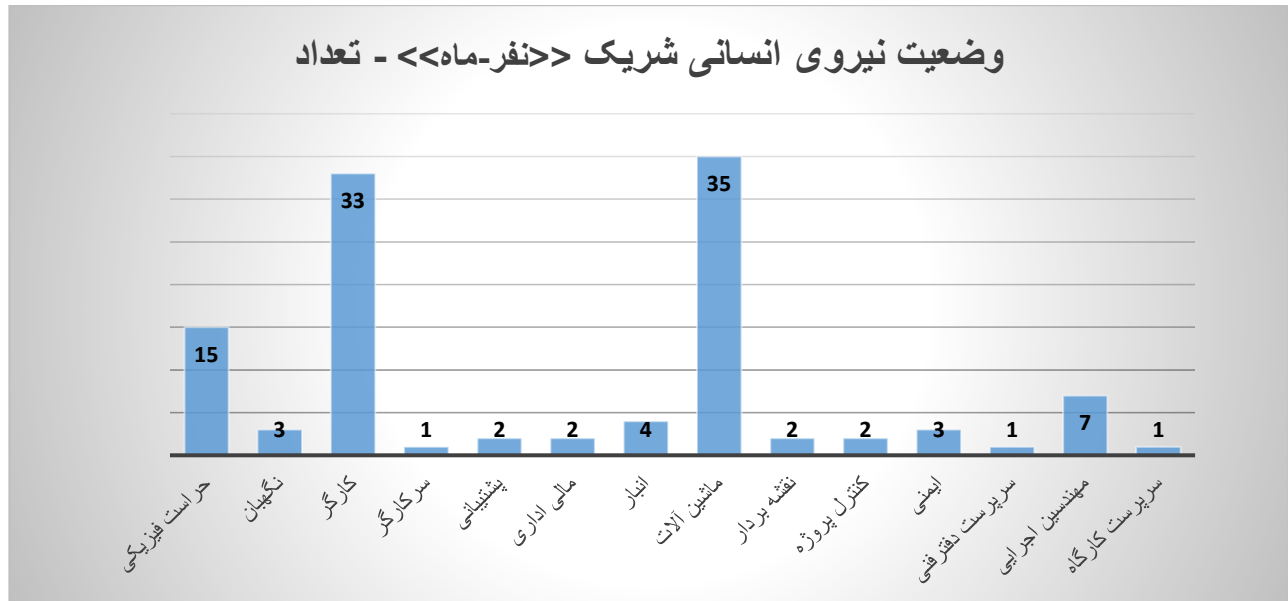


جدول شماره 15 - شرح نیروی انسانی موجود در کارگاه در مرداد ماه سال 1401

ردیف	نیروی انسانی به تفکیک تخصص	تعداد
1	سرپرست کارگاه	1
2	مهندسین اجرایی	7
3	سرپرست دفتر فنی	1
4	کنترل پروژه	2
5	مالی و اداری	2
6	ماشین آلات	35
7	انبار	4
8	نقشه بردار	2
9	سرکارگر	1
10	کارگر	33



15	حراست فیزیکی	11
3	نگهبان	12
2	پشتیبانی	13
3	ایمنی	14



جدول شماره 16 - شرح نیروهای انسانی پیمانکاران شاغل در پروژه

ردیف	پیمانکار	تعداد
1	کیو بوید (اسکلت بتنی)	140
2	شمشکی (تاسیسات برقی)	10

جدول شماره 17 - شرح مصالح وارده به کارگاه در تیر ماه سال 1401

ردیف	مصالح و متریال	احجام	واحد
1	ماسه	80	کامیون
2	سنگ گرانیات	1	کامیون
3	شن	60	کامیون
4	موزاییک	-	کامیون
5	لوله فاضلابی	2	کامیون
6	آرماتور	30	تن



5- مشکلات و موانع پروژه:

- عدم ارسال نقشه های فاز دوم و تفصیلی توسط شریک که تاثیر عمده ای بر روی عملکرد مدیریت طرح جهت کنترل عملیات اجرایی و همچنین کنترل میزان مصالح و نیروهای انسانی مورد نیاز را به دنبال داشته است.
- به دلیل عدم ارسال نقشه های فاز دوم و تفصیلی و همچنین مشخصات فنی و محاسبات فنی مربوطه، عملاً به دلیل ادامه عملیات اجرایی، فرآیند کنترل و اصلاح نواقص و معایب احتمالی طرح را برای این مدیریت طرح با محدودیتهای زیادی مواجه مینماید.
- عدم ارسال طرح اختلاط بتن از طرف شریک محترم که قاعداً کنترل عملیات بتن ریزی را با محدودیت مواجه میسازد.
- عدم ارسال کلیه نتایج آزمایشات مقاومت فشاری عملیات بتن ریزی توسط شریک ک علیرغم پیگیری های مکرر بعمل آمده، بخشی از آزمایشات فوق به این مدیریت طرح ارسال گردیده ولی به دلیل عدم ارسال تمامی نتایج آزمایشات، بررسی های مورد نیاز با دقت مورد نیاز صورت نمیپذیرد.
- عدم ارسال نتایج آزمایشات مربوط به مصالح حمل شده به پروژه نظیر درصد تمیزی، میزان شکستگی و ...
- عدم ارسال نتایج آزمایشات مقاومت کششی میلگردهای مصرفی در پروژه توسط شریک.
- عدم ارسال گزارشات روزانه و هفتگی توسط شریک که به دلیل لزوم در اختیار داشتن اطلاعات پروژه، این مشاور از زمان حضور در پروژه نسبت به تهیه گزارشات مورد نیاز به صورت روزانه، هفتگی و ماهانه اقدام نموده و گزارشات هفتگی و ماهانه را بطور منظم به آن کارفرمای محترم ارسال نموده است.
- عدم تمایل شریک محترم به ارائه اطلاعات پروژه به مدیریت طرح که این امر باعث گردیده پرسنل مدیریت کارگاهی راساً نسبت به جمع آوری اطلاعات مورد نیاز بصورت روزانه اقدام نمایند.

6- فهرست کارهای پیش بینی شده و لازم الاجرا در شهریور ماه سال 1401:

- تهیه و ارسال نقشه های معماری مرحله دو از طرف شریک برای تعاونی
- تهیه و ارسال نقشه های سازه مرحله دو از طرف شریک برای تعاونی
- تهیه و ارسال نقشه های تاسیسات برق و مکانیک از طرف شریک برای تعاونی
- هماهنگی در دیسپلین های معماری، سازه، برق و مکانیک و نهایی شدن فاز دو از طرف شریک
- انتخاب و عقد قرارداد با پیمانکار سیستم ارتینگ از طرف شریک
- طراحی سیستم ارتینگ از طرف شریک
- برآورد مصالح و تامین سیستم ارتینگ از طرف شریک
- نصب تابلوی اصلی برق ساختمان و کابل گذاری برق از پست منطقه تا تابلو از طرف شریک
- جبران عقب ماندگی عملیات اجرای اسکلت سازه و سقف طبقات منفی یک پارت جنوبی با توجه به وجود جبهه های کاری لازم.
- جبران عقب ماندگی در اجرای سقف طبقات رو زمینی بلوک شمالی
- جبران عقب ماندگی در اجرای تاسیسات مکانیکی بلوک شمالی
- جبران عقب ماندگی در تاسیسات برقی بلوک شمالی



- جبران عقب ماندگی در کفسازی طبقات زیر زمینی بلوک شمالی
- جبران عقب ماندگی در تیغه چینی سقف های رو زمینی بلوک شمالی
- جبران عقب ماندگی در تیغه چینی زیر زمینی برج جنوبی

گزارش تصویری پروژه

نمای کلی گود از ضلع زاویه ی جنوبی پروژه - مرداد 1401



منشور اقلیم سازه
(سهامی خاص)

پروژه احداث مجتمع تجاری و مسکونی دیز

عنوان : گزارش ماهیانه مرداد - 1401



نمای ضلع شمالی از زاویه ی جنوبی پروژه - مرداد 1401

شماره صفحه : 41

تاریخ: 1401/05/31

شناسه: MC - MR - 022

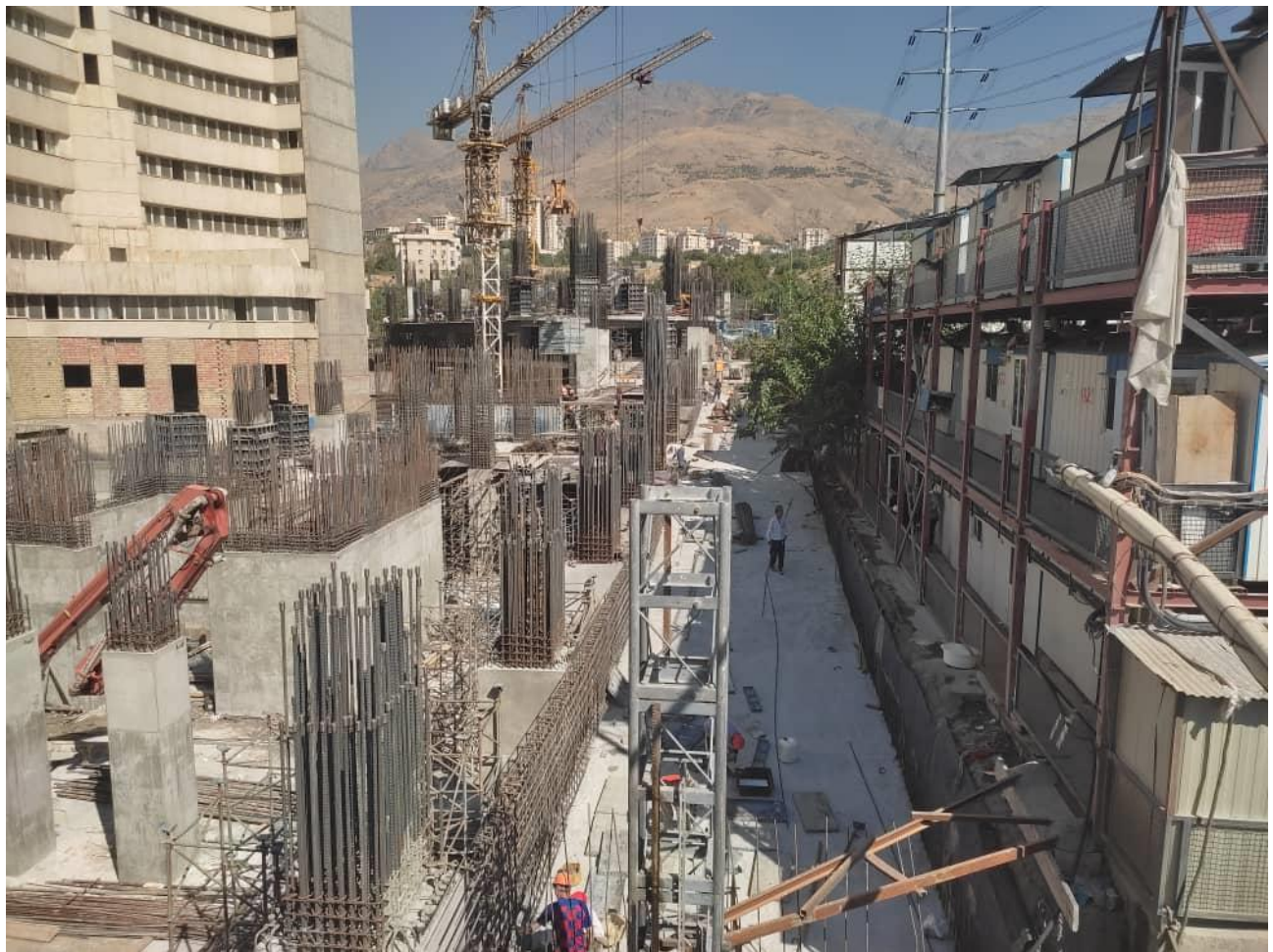
گروه مطالعاتی: برنامه ریزی و کنترل پروژه



منشور اقلیم سازه
(سهامی خاص)

پروژه احداث مجتمع تجاری و مسکونی دنیز

عنوان : گزارش ماهیانه مرداد - 1401





منشور اقلیم سازه
(سهامی خاص)

پروژه احداث مجتمع تجاری و مسکونی دیز

عنوان : گزارش ماهیانه مرداد - 1401



بتن ریزی رمپ تجاری ضلع جنوبی - مرداد 1401





منشور اقلیم سازه
(سهامی خاص)

پروژه احداث مجتمع تجاری و مسکونی دینیز

عنوان : گزارش ماهیانه مرداد - 1401



عملیات بتن ریزی سقف همکف دوم شمالی - مرداد 1401



عملیات ساخت راه پله های داخلی - مرداد 1401



نمایی از ستون های طبقه همکف 2 شمالی _ مرداد 1401



منشور اقلیم سازه
(سهامی خاص)

پروژه احداث مجتمع تجاری و مسکونی دینز

عنوان : گزارش ماهیانه مرداد - 1401



نمایی از کف طبقه 6- شمالی _ مرداد 1401

شماره صفحه : 46

تاریخ: 1401/05/31

شناسه: MC - MR - 022

گروه مطالعاتی: برنامه ریزی و کنترل پروژه



منشور اقلیم سازه
(سهامی خاص)

پروژه احداث مجتمع تجاری و مسکونی دیز

عنوان : گزارش ماهیانه مرداد - 1401



ساخت انبار طبقات 4- جنوبی - مرداد 1401

شماره صفحه : 47

تاریخ: 1401/05/31

شناسه: MC - MR - 022

گروه مطالعاتی: برنامه ریزی و کنترل پروژه



منشور اقلیم سازه
(سهامی خاص)

پروژه احداث مجتمع تجاری و مسکونی دینیز

عنوان : گزارش ماهیانه مرداد - 1401





آرماتور بندی حاشیه شرقی ساختمان - مرداد 1401



بتن ریزی ستونها- مرداد 1401



منشور اقلیم سازه
(سهامی خاص)

پروژه احداث مجتمع تجاری و مسکونی دینیز

عنوان : گزارش ماهیانه مرداد - 1401



عملیات ساخت - مرداد 1401

شماره صفحه : 51

تاریخ: 1401/05/31

شناسه: MC - MR - 022

گروه مطالعاتی: برنامه ریزی و کنترل پروژه



منشور اقلیم سازه
(سهامی خاص)

پروژه احداث مجتمع تجاری و مسکونی دینیز

عنوان : گزارش ماهیانه مرداد - 1401



اجرای سنگ پیاده رو - مرداد 1401

شماره صفحه : 52

تاریخ: 1401/05/31

شناسه: MC - MR - 022

گروه مطالعاتی: برنامه ریزی و کنترل پروژه



منشور اقلیم سازه
(سهامی خاص)

پروژه احداث مجتمع تجاری و مسکونی دینیز

عنوان : گزارش ماهیانه مرداد - 1401





منشور اقلیم سازه
(سهامی خاص)

پروژه احداث مجتمع تجاری و مسکونی دیز

عنوان : گزارش ماهیانه مرداد - 1401





منشور اقلیم سازه
(سهامی خاص)

پروژه احداث مجتمع تجاری و مسکونی دینیز

عنوان : گزارش ماهیانه مرداد - 1401



بازدید مدیر عامل محترم تعاونی مسکن از پروژه - مرداد 1401





منشور اقلیم سازه
(سهامی خاص)

پروژه احداث مجتمع تجاری و مسکونی دیز

عنوان : گزارش ماهیانه مرداد - 1401





منشور اقلیم سازه
(سهامی خاص)

پروژه احداث مجتمع تجاری و مسکونی دینیز

عنوان : گزارش ماهیانه مرداد - 1401

